

บทที่ ๑

โครงการจัดทำแผนพัฒนาเกษตรกรรมตำบลเป็นเกษตรอุตสาหกรรม

พระราชบัญญัติสภาเกษตรกรแห่งชาติ พ.ศ.๒๕๕๓ กำหนดขึ้นโดยมีวัตถุประสงค์ประการหนึ่งคือ “เพื่อสนับสนุนสิทธิและการมีส่วนร่วมของเกษตรกร ในการกำหนดนโยบายและวางแผนการพัฒนาเกษตรกรรมอย่างเป็นระบบ เพื่อให้รัฐรักษาเสถียรภาพด้านราคาและความมั่นคงในอาชีพเกษตรกร เพิ่มศักยภาพและยกระดับคุณภาพชีวิตของเกษตรกรให้ดีขึ้นทั้งในด้านเศรษฐกิจ สังคม การเมืองอย่างต่อเนื่อง ให้เป็นไปเพื่อเกษตรกรอย่างแท้จริง” ที่ผ่านมาในสิบปีประมาณ พ.ศ. ๒๕๕๗ สภาเกษตรกรแห่งชาติได้ดำเนินการจัดทำแผนแม่บทเพื่อพัฒนาเกษตรกรรมผ่านกระบวนการมีส่วนร่วมของผู้มีส่วนได้เสียในพื้นที่จากระดับล่างสู่ระดับบน มีการจัดทำแผนพัฒนาเกษตรกรรมตั้งแต่ในระดับตำบล อำเภอ จังหวัดเป็นลำดับจนเป็นแผนพัฒนาเกษตรกรรมในระดับประเทศ ในการจัดทำแผนพัฒนาเกษตรกรรมดังกล่าวครั้งนั้นมุ่งเน้นให้ความสำคัญพื้นที่ในระดับหมู่บ้าน ตำบลอย่างมาก เพราะถือเป็นจุดเริ่มต้นของเป็นจุดเริ่มต้นของปัญหาและความต้องการในการพัฒนาทุกเรื่องทุกสาขาทั้งในภาคเกษตรและนอกภาคเกษตร ข้อมูลปัญหาความต้องการต่างๆ ที่ได้จากพื้นที่เหล่านั้น ถือเป็นข้อมูลจริงที่เกิดจากปัญหาความเดือดร้อนของเกษตรกรโดยตรงในเรื่องที่มีความเร่งด่วน

สภาเกษตรกรแห่งชาติได้ให้ความสำคัญเร่งนำเสนอรัฐบาลในลักษณะข้อเสนอเชิงนโยบาย และพบว่าเมื่อเวลาผ่านไปปัญหาต่างๆ เหล่านั้นส่วนใหญ่ยังไม่ได้รับการแก้ไข ดังนั้นในสิบปีประมาณ พ.ศ. ๒๕๕๙ สภาเกษตรกรแห่งชาติ จึงได้หยิบยกเรื่องการจัดทำแผนพัฒนาเกษตรกรรมระดับตำบลขึ้นมาดำเนินการอีกครั้งโดยมีวัตถุประสงค์ เพื่อสนับสนุนชุมชนระดับตำบลร่วมมือกันแก้ปัญหาด้วยตนเอง ส่งเสริมการจัดทำแผนพัฒนาเกษตรกรรมในการพัฒนาแก้ไขปัญหาาร่วมกันในรูปแบบของการจัดการตนเอง พัฒนาเกษตรกรให้มีความรู้เท่าทันการเปลี่ยนแปลง สามารถจัดทำแผนพัฒนาร่วมกันนำไปสู่การเปลี่ยนแปลงเชิงโครงสร้างทางการเกษตร และสร้างเครือข่ายองค์กรเกษตรกร เชื่อมโยงและพัฒนาความร่วมมือในด้านการผลิตทางเกษตรกรรม การแปรรูป การตลาด และการบริโภคเพื่อการยังชีพระหว่างเครือข่ายองค์กรเกษตรกรกับภาครัฐและภาคเอกชน

โดยมุ่งเน้นดำเนินการใน ๕ เรื่องหลักให้บังเกิดผลแก้ปัญหาได้อย่างเป็นรูปธรรม ประกอบด้วย ๑) ปัญหาหนี้สินของเกษตรกร ๒) ปัญหาแหล่งน้ำเพื่อการเกษตร ๓) ปัญหาที่ดินทำกิน ๔) ปัญหาราคาสินค้าเกษตร และ ๕) ปัญหาสวัสดิการเกษตรกร สิทธิเกษตรกรและการไม่รับความเป็นธรรม พื้นที่ดำเนินการอำเภอละ ๑ ตำบล

วัตถุประสงค์โครงการ

๑) เพื่อพัฒนาเกษตรกรให้มีความรู้เท่าทันการเปลี่ยนแปลง สามารถจัดทำแผนพัฒนาร่วมกัน นำไปสู่การเปลี่ยนแปลงเชิงโครงสร้างทางการเกษตร

๒) จัดตั้งองค์กรเกษตรกรรายสินค้าเกษตรในพื้นที่ตำบลเป้าหมาย ซึ่งจะเป็นสินค้าเกษตรชนิดใหม่ในพื้นที่ หรือพัฒนาแก้ไขปัญหาสินค้าเกษตรเดิมและเชื่อมโยงเครือข่าย

๓) ปรับปรุงระบบการผลิตและการตลาดสินค้าเกษตรของเกษตรกรในตำบล โดยอาศัยแผนพัฒนาเกษตรกรรม การบริหารจัดการ วิทยาศาสตร์ เทคโนโลยี และนวัตกรรม เป็นเครื่องมือสร้างมูลค่าเพิ่มผลผลิตทางการเกษตรตลอดห่วงโซ่มูลค่า ตั้งแต่ต้นน้ำ กลางน้ำ และปลายน้ำ ในรูปแบบเกษตรอุตสาหกรรม SMAEs เกษตร เปลี่ยนแปลงจากเกษตรแบบดั้งเดิมเป็นเกษตรสมัยใหม่เน้นบริหารจัดการและเทคโนโลยีสร้างเกษตรกรให้เป็นผู้ประกอบการ

ระยะดำเนินการ

ปีงบประมาณ ๒๕๖๐

เป้าหมายโครงการ

๑) ส่งเสริมการจัดทำแผนพัฒนาเกษตรกรรมระดับตำบล และสร้างความเข้มแข็งเกษตรกรหรือองค์กรเกษตรกรรายสินค้าเกษตรในพื้นที่ทุกอำเภอๆละ ๑ ตำบล ซึ่งได้ดำเนินการไปแล้วในปีงบประมาณ พ.ศ. ๒๕๕๙ จำนวน ๑๑ ตำบล ปีงบประมาณ ๒๕๖๐ เป้าหมายดำเนินการจำนวน ๑๑ ตำบล คงเหลือดำเนินการในปี ๒๕๖๑-๒๕๖๔ จำนวน ๔๓ ตำบล

๒) ส่งเสริม สนับสนุนเกษตรกรหรือองค์กรเกษตรกรรายสินค้าเกษตร พัฒนาเป็นเกษตรอุตสาหกรรม หรือ SMAEs เกษตร จำนวน ๑ กลุ่มองค์กรเกษตรกร

วิธีการดำเนินโครงการ

เสนอขอความเห็นชอบโครงการต่อสภาเกษตรกรจังหวัด และจัดทำรายละเอียดการดำเนินโครงการขออนุมัติต่อประธานสภาเกษตรกรจังหวัด ก่อนดำเนินงานตามขั้นตอน ดังนี้

๑) กิจกรรมจัดทำแผนพัฒนาเกษตรกรรมระดับตำบล

สำนักงานสภาเกษตรกรจังหวัด ประสานงาน แนะนำ ช่วยเหลือเกษตรกรในตำบลจัดทำแผนพัฒนาเกษตรกรรมระดับตำบล โดยผ่านกระบวนการมีส่วนร่วมของผู้มีส่วนได้เสีย และต้องมีสาระสำคัญเพื่อการแก้ปัญหาอย่างน้อย ๕ เรื่องดังต่อไปนี้

๑) ระดมความคิดเห็น ปัญหาและกำหนดแนวทางการส่งเสริม และการแก้ไขปัญหาที่ดินโดยส่งเสริมและคุ้มครองสิทธิในดินเพื่อประกอบเกษตรกรรมของเกษตรกร

๒) การส่งเสริม การพัฒนา และแก้ไขปัญหาแหล่งน้ำและระบบชลประทานเพื่อเกษตรกรรม

๓) การส่งเสริมและคุ้มครองสิทธิเกษตรกร และกำหนดสวัสดิการให้เกษตรกร

๔) พัฒนาร่วมมือในด้านการผลิต การแปรรูป และการตลาด สนับสนุนการรวมกลุ่มสร้างเครือข่ายรายอาชีพ รายสินค้า เพื่อการลดรายจ่าย และสร้างมูลค่า ตามแนวปรัชญาเศรษฐกิจพอเพียง

๕) การแก้ไขปัญหาหนี้สินของเกษตรกร และการเข้าถึงแหล่งทุน

๒) กิจกรรมสร้างความเข้มแข็งแก่เกษตรกรและองค์กรเกษตรกรรายอาชีพตามแนวทางเกษตรอุตสาหกรรมเป็นการพัฒนาต่อยอด การแปรรูปสินค้าเกษตร ในการแก้ปัญหาราคาสินค้าเกษตร ตามกิจกรรมจัดทำแผนพัฒนาเกษตรกรรมระดับตำบล เพื่อให้มีการพัฒนาไปสู่เกษตรอุตสาหกรรม หรือ SMAEs เกษตร

ผลที่คาดว่าจะได้รับ

๑) เกษตรกรสามารถร่วมกันแก้ปัญหาเพื่อพัฒนาอาชีพมีรายได้เพิ่มขึ้นมีคุณภาพชีวิตที่ดีขึ้น

๒) ชุมชนระดับมีศักยภาพและความสามารถในการบริหารจัดการงานสู่การบริหารจัดการตนเอง

๓) ระบบการผลิตและการตลาดสินค้าเกษตรในตำบลมีการเปลี่ยนแปลงจากที่ขายวัตถุดิบแต่เดิมเป็นการขายผลิตภัณฑ์ที่มีมูลค่าเพิ่ม

บทที่ ๒

สภาพทั่วไปของตำบลท่ามะเดื่อ

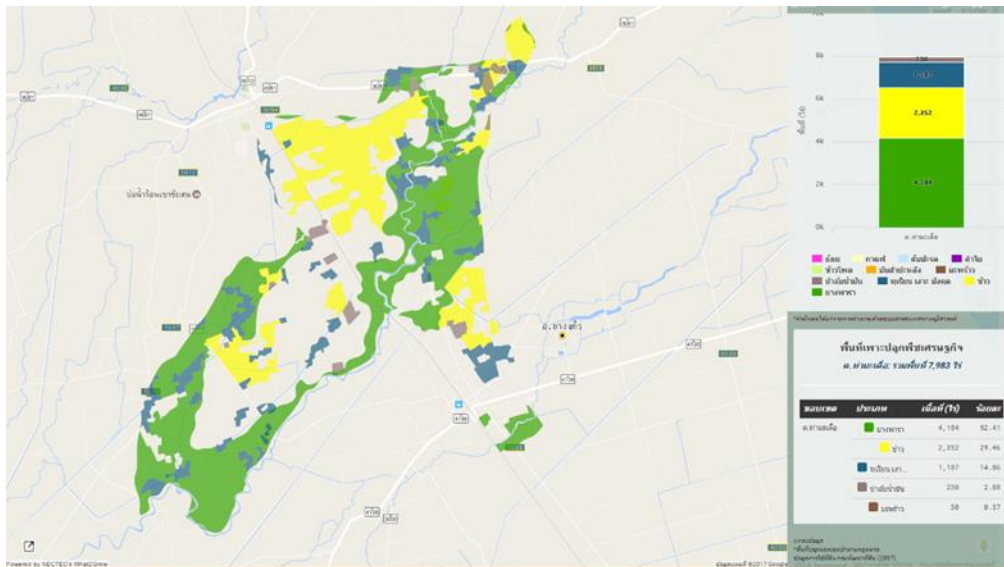
๑. ข้อมูลทางกายภาพ

๑.๑ ที่ตั้งอาณาเขตที่ตั้ง ตำบลท่ามะเดื่อ ตั้งอยู่ทิศตะวันตกเฉียงเหนือของอำเภอบางแก้ว ห่างจากที่ว่าการอำเภอบางแก้วประมาณ ๕ กิโลเมตร

อาณาเขต

ทิศเหนือ	ติดต่อ	ตำบลเขาชัยสน	อำเภอเขาชัยสน	จังหวัดพัทลุง
ทิศใต้	ติดต่อ	ตำบลฝาละมี	อำเภอปากพะยูน	จังหวัดพัทลุง
ทิศตะวันออก	ติดต่อ	ตำบลนาปะขอ	อำเภอบางแก้ว	จังหวัดพัทลุง
ทิศตะวันตก	ติดต่อ	ตำบลโคกสัก	อำเภอบางแก้ว	จังหวัดพัทลุง

๑.๒ สภาพภูมิประเทศ มีสภาพลักษณะเป็นที่ราบลุ่ม ที่สูงหรือที่ดอนมีเพียงบางส่วนของพื้นที่ ได้แก่ เขตติดต่อทางรถไฟ พื้นที่ลาดเทจากทิศตะวันตกไปทางด้านทิศตะวันออก มีหมู่บ้านทั้งหมด ๗ หมู่บ้าน ดังนี้



ที่มา : <http://agri-map-online.moac.go.th/> (๑๙ มิถุนายน ๒๕๖๐)

หมู่ที่ ๑ บ้านทุ่งรวงทอง

หมู่ที่ ๒ บ้านเกาะประดู่

หมู่ที่ ๓ บ้านสังเขย่า

หมู่ที่ ๔ บ้านท่ามะเดื่อ

หมู่ที่ ๕ บ้านหุแร่

หมู่ที่ ๖ บ้านโนไร่

หมู่ที่ ๗ บ้านทุ่งสงวน

๑.๓ ลักษณะภูมิประเทศ เป็นพื้นที่ริมทะเลสาบ ทิศตะวันออก และเป็นแบบลูกคลื่น ทางทิศตะวันตก โดยมีส่วนลาดเทจากทิศตะวันตกสู่ทิศตะวันออก คือ จากเทือกเขาตะนาวศรี ไปสู่ทะเลสาบสงขลา ทำให้เกิดน้ำท่วมฉับพลันในฤดูฝน และเกิดสภาพแห้งแล้งในฤดูแล้ง

๑.๔ ลักษณะภูมิอากาศ ตำบลท่ามะเดื่อได้รับอิทธิพลจากลมมรสุมตะวันตกเฉียงเหนือ และมรสุมตะวันออกเฉียงใต้ มีอากาศอบอุ่นเย็นสบาย ไม่ร้อนจัด หรือหนาวจัด แต่อากาศค่อนข้างชื้น ฤดูกาลแบ่งออกเป็น ๒ ฤดู คือ ฤดูฝน เริ่มตั้งแต่เดือนสิงหาคม - เดือนมกราคม ฤดูร้อนเริ่มตั้งแต่ เดือนกุมภาพันธ์ - กรกฎาคม สภาพน้ำฝนที่ตกลงมา เฉลี่ยประจำเดือน จะมีฝนตกมากในเดือนพฤศจิกายนและเดือนธันวาคม และน้อยที่สุดในเดือน กุมภาพันธ์ โดยมีปริมาณน้ำฝน เฉลี่ย ๒๖.๔๒ มิลลิเมตรต่อปี สภาพความชื้น และอุณหภูมิ ความชื้น เฉลี่ย ๖๑.๔% - ๙๖.๕% อุณหภูมิอยู่ระหว่าง ๑๗.๗ - ๓๗.๗ องศาเซลเซียส อุณหภูมิ เฉลี่ย ๒๗.๔ องศาเซลเซียส

๑.๕ อุณหภูมิ ตำบลท่ามะเดื่ออุณหภูมิค่อนข้างร้อนชื้น ฝนค่อนข้างตกทั้งช่วง เกิดการแห้งแล้งมีลมมรสุม ๒ ฝั่งทะเล ทำให้เกิดมีฤดูกาล ๒ ฤดู คือ ฤดูฝน และฤดูแล้ง

๑.๖ ข้อมูลแหล่งน้ำ

คลองธรรมชาติทั้งหมด ๑ สาย

๑. คลองหุแร่ ไหลผ่าน หมู่ที่ ๕,๒,๓,๔ ความยาว ๗,๐๐๐ เมตร

ชลประทานทั้งหมดมี ๔ สาย

๑. คลองส่งน้ำสายใหญ่ฝั่งขวาสายที่ ๑ ความยาว ๑๗,๐๐๐ เมตร

๒. คลองส่งน้ำสายคลองซอย ๑ ซ้าย - สายใหญ่ฝั่งขวาสายที่ ๑

๓. คลองส่งน้ำสายใหญ่ฝั่งขวาสายที่ ๒ ความยาว ๑๘,๖๐๐ เมตร

๔. คลองส่งน้ำสายคลองซอย ๑ ขวา - สายใหญ่ฝั่งขวาสายที่ ๒ ความยาว ๖,๑๐๐ เมตร

แหล่งน้ำอื่น ๆ

๑. บ่อน้ำตื้น ๙๘ บ่อ

๒. บ่อโยก ๓ บ่อ

๓. บ่อบาดาล ๖ บ่อ

๔. เหมือง ๖ สาย

๕. ห้วย ๖ แห่ง

๖. หนอง,บึง ๙ แห่ง

๗. สระน้ำ ๖๑ สระ

ภัยธรรมชาติ

- ฝนแล้ง ช่วงเดือน มกราคม - เมษายน
- น้ำท่วม ช่วงเดือน ตุลาคม - ธันวาคม

๒. ข้อมูลชีวภาพ

๒.๑ พันธุ์พืชที่ปลูก / พันธุ์สัตว์เศรษฐกิจ

ข้าวนาปี ส่วนใหญ่เกษตรกรในตำบลผลิตข้าวเพื่อจำหน่ายเป็นอาชีพหลัก มีพื้นที่ปลูกทั้งหมด ๗๘๙ ไร่ จำนวนเกษตรกรที่ปลูกข้าว ๔๒๕ ครัวเรือน ส่วนใหญ่ใช้ข้าวพันธุ์ส่งเสริม ได้แก่ พันธุ์เหนียวพัทลุง, เล็บนก, ชัยนาท, หอมประทุม ผลผลิตเฉลี่ย ๔๒๐ กิโลกรัม / ไร่

ข้าวนาปรัง ส่วนใหญ่ปลูกที่หมู่ที่ ๒,๓,๔,๖ ซึ่งเป็นพื้นที่มีระบบน้ำชลประทานสามารถทำนาปรังได้ประมาณ ๔๓๐ ไร่ ผลผลิตเฉลี่ย ๔๕๐ กิโลกรัม / ไร่

ยางพารา เกษตรกรในตำบลค่อนข้างที่จะเปลี่ยนพฤติกรรมจากการทำนาหันมาปลูกยางพาราในพื้นที่นาหลายไร่ และหลายครัวเรือน มีพื้นที่ปลูก ๙,๒๗๗ ไร่ เกษตรกร ๙๕๔ ครัวเรือน พื้นที่ให้ผลผลิตแล้ว ๓,๖๕๐ ไร่ ส่วนใหญ่เป็นยางพันธุ์ดี ได้แก่ M๖๐๐, PB ๒๕๕, PB ๒๔, และ GTI เกษตรกรผลิตยางและขายน้ำยางสดเป็นส่วนใหญ่เนื่องจากความเคยชินและมีภารกิจหลายอย่าง กิจกรรมการใช้ปุ๋ยเคมีของเกษตรกรใช้น้อย และไม่ค่อยถูกต้องตามหลักวิชาการ

ไม้ผล ไม้ยืนต้น ส่วนใหญ่เกษตรกรปลูก ไม้ผลแบบผสมผสานและปลูกแบบสวนหลังบ้านส่วนใหญ่จะเป็นลองกอง, กระท้อน, มังคุด, เงาะ พื้นที่ประมาณ ๑๔๒ ไร่ เกษตรกร ๒๑๕ ราย

พืชไร่/พืชผัก มีการปลูกหลังจากการทำนาปี ส่วนใหญ่จะปลูกช่วงเดือน กุมภาพันธ์ -มิถุนายน พื้นที่ประมาณ ๑๖๒ ไร่ พืชที่ปลูก ได้แก่ ถั่วเขียว ข้าวโพด แตงกวา แตงร้าน พริก มะเขือ ถั่วฝักยาว และพืชผักกินใบต่าง ๆ

๒.๒ การผลิตสัตว์

วัวพื้นเมือง จำนวน ๑,๐๒๒ ตัว เกษตรกรเลี้ยงลดลงจากปีที่แล้วประมาณ ๗๕ ตัว เนื่องจากเกษตรกรผู้เลี้ยงนั้น เลี้ยงแบบปล่อยทุ่ง ขณะที่ทุ่งนาร้างกลายเป็นพื้นที่ปลูกยางพารา / ทำไร่นาสวนผสม

สุกรขุน จำนวน ๗๒๔ ตัว เกษตรกรเลี้ยง ๓๓ ครัวเรือน เกษตรกรเลี้ยงลดลงจากปีที่แล้วประมาณ ๕๐% ส่วนใหญ่เกษตรกรกู้เงินกองทุนหมู่บ้านมาเลี้ยงมาก ทำให้สุกรล้มตลาด ราคาต่ำผู้เลี้ยงขาดทุน เลี้ยงเล็กอาชีพเลี้ยงสุกรไปประมาณ ๕๐% อาหารที่เลี้ยงเป็นอาหารสำเร็จรูปจากร้านค้าทั่วไปในอำเภอและจังหวัด

เป็ด / ไก่ จำนวน ๖,๒๒๗ ตัว เกษตรกรเลี้ยง ๔๑๗ ครัวเรือน เกษตรกรเลี้ยงลดลง ๕๐ % ส่วนใหญ่เนื่องจากเกิดโรคระบาดในสัตว์ปีก ไก่ที่เลี้ยงส่วนใหญ่เป็นไก่พื้นเมือง และไก่เนื้อบ้าง เล็กน้อย ประมาณ ๕ ราย

๒.๓ การประมง

มีการเลี้ยงปลาเพื่อการยังชีพ กระจายอยู่ในทุกหมู่บ้าน ปลาที่เลี้ยงได้แก่ ปลานิลแดง, ปลาแรด, ปลาตะเพียน, ปลาดุก, ปลาชะโด, จำนวน ๑๘๔ บ่อ ๗๓ ครัวเรือน

๒.๔ การใช้ที่ดิน

การใช้ที่ดิน ในตำบลท่ามะเดื่อ ใช้ที่ดินในการประกอบอาชีพการเกษตรเป็นส่วนใหญ่ ได้แก่ นาข้าว, สวนยางพารา, สวนปาล์มน้ำมัน, ไม้ผล, ไม้ยืนต้น, พืชไร่, พืชผักและอื่นๆ ตามลำดับ ลักษณะการใช้ที่ดินของตำบลท่ามะเดื่อ อำเภอบางแก้ว จังหวัดพัทลุง

พื้นที่ทั้งหมด	๑๑,๕๔๓	ไร่
พื้นที่ทำการเกษตร	๑๐,๓๖๙	ไร่
ไม้ยืนต้น	๔๗	ไร่
ไร่นาสวนผสม	๙๒	ไร่
พืชไร่ / ข้าว	๗๘๙	ไร่
ยางพารา	๙,๒๗๖	ไร่
ปาล์มน้ำมัน	๒๗๑	ไร่
ไม้ผล	๑๔๒	ไร่
ไม้ยืนต้น/ พืชผัก	๓๓๗	ไร่

๒.๕ ระบบการผลิต เกษตรกรส่วนใหญ่มีอาชีพการเกษตร การผลิตเน้นเพื่อการจำหน่ายส่วนที่เหลือใช้บริโภคในครัวเรือน

๓. ข้อมูลด้านเศรษฐกิจ

- เกษตรกรในตำบลท่ามะเดื่อ มีพื้นที่ถือครองเฉลี่ย ๕ -๑๕ ไร่ / ครัวเรือน
- จำนวนแรงงานภายในครัวเรือนเฉลี่ยครัวเรือนละ ๓ คน
- รายได้เฉลี่ยทั้งตำบลประมาณ ๓๕,๐๐๐ บาท/ครัวเรือน/ปี

๓.๑ ต้นทุนการผลิต

- ข้าวนาปี / ข้าวนาปรัง ต้นทุนการผลิตนาหว่าน ๑,๒๐๐ บาท/ไร่ ซึ่งเป็นค่าไถปรับพื้นที่ ๒ ครั้งค่าพันธุ์ข้าว, ค่าปุ๋ยเคมี, และค่ารถเกี่ยวนา
- ยางพารา ต้นทุนการผลิต ๖,๔๘๐ บาท / ไร่ ค่าพันธุ์ยาง, ค่าไถปรับพื้นที่ค่า, ปุ๋ยเคมี, ค่าจ้างตัดหญ้าในสวนยาง, ค่าส่วนแบ่งของคนกรีต

- พืชไร่ / พืชผัก ต้นทุนการผลิต ๑,๙๕๐ บาท/ไร่ ค่าพันธุ์ผัก, ค่าไถปรับพื้นที่, ค่าปุ๋ยเคมี, ค่าเก็บเกี่ยวผลผลิต, ค่าอุปกรณ์ต่าง ๆ

- โคพันธุ์พื้นเมือง ต้นทุนการผลิต ๔,๕๐๐ บาท/ตัว ส่วนใหญ่เป็นค่าจัดทำแปลงหญ้า, ค่าปรับพื้นที่, ค่าสายรั้วลวดหนาม, ค่าน้ำมันตัดหญ้า, ค่าอัดฟาง, ค่าโรงเรือนและเวชภัณฑ์ต่างๆ

- สุกรขุน ต้นทุนการผลิต ๓,๕๐๐ บาท/ตัว ส่วนใหญ่เป็นค่าลูกสุกร, อาหาร, ค่าเวชภัณฑ์และค่าอุปกรณ์ต่างๆ ค่าน้ำ, ค่าไฟ

- เป็ด, ไก่ ต้นทุนการผลิต ๔๐ บาท/ตัว ส่วนใหญ่เป็นค่าอาหารไก่, ค่าพันธุ์, ค่าเวชภัณฑ์, ค่าอุปกรณ์, ค่าน้ำ, ค่าไฟ

๓.๒ การตลาด

๓.๒.๑ ตลาดข้าว แบ่งเป็น ๒ ประเภท

- จำหน่ายให้กับเจ้าแก้งค้อในตำบล, อำเภอ, และจังหวัด
- เกษตรกรหลายหมู่บ้านสีขาวเปลือกเพื่อจำหน่ายข้าวสารในตลาดชุมชน

๓.๒.๒ ตลาดยางพารา

- จำหน่ายพ่อค้าในหมู่บ้าน, ตำบล, อำเภอ, และจังหวัด
- จำหน่ายให้พ่อค้าเร่ นำรถยนต์มารับซื้อถึงบ้านเกษตรกร

๓.๒.๓ ตลาดพืชไร่พืชผัก

- พ่อค้าคนกลางในหมู่บ้าน, ตำบล, อำเภอ, และจังหวัด
- เกษตรกรนำไปจำหน่ายในตลาดหมู่บ้าน, ตำบล, อำเภอ, และจังหวัด
- จำหน่ายตลาดผักทั่วไป ซึ่งเกษตรกรผู้ผลิตนำไปจำหน่ายเอง

บทที่ ๓

การจัดเวทีประชาคม

สำนักงานสภาเกษตรกรจังหวัดพัทลุง ได้เชิญกลุ่มเกษตรกร ผู้แทนเกษตรกรระดับหมู่บ้าน ผู้ใหญ่บ้าน ผู้แทนองค์การบริหารส่วนตำบล และผู้แทนหน่วยงานในพื้นที่ เพื่อทำความเข้าใจในรายละเอียดวัตถุประสงค์ ความจำเป็น ความสำคัญของการจัดทำแผนพัฒนาเกษตรกรรมระดับตำบล และวิเคราะห์ข้อมูลสภาพ การทำการเกษตรในปัจจุบัน และตัดสินใจเลือกชนิดสินค้าที่จะจัดทำแผนพัฒนาเกษตรกรรมตำบลเป็นเกษตร อุตสาหกรรม เมื่อวันที่ ๒๔ กุมภาพันธ์ ๒๕๖๐ ณ ศาลาหมู่บ้านหมู่ที่ ๖ ตำบลท่ามะเดื่อ อำเภอบางแก้ว จังหวัดพัทลุง



๑. การวิเคราะห์สินค้าเกษตรที่จะมุ่งเน้นเป็นหลัก

โครงการจัดทำแผนพัฒนาเกษตรกรรมตำบลเป็นเกษตรอุตสาหกรรม เป็นการส่งเสริม สนับสนุน เกษตรกรหรือองค์กรเกษตรกรรายสินค้าเกษตร พัฒนาเป็นเกษตรอุตสาหกรรมหรือ SMAEs เกษตร ปรับปรุง ระบบการผลิตและการตลาดสินค้าเกษตรของเกษตรกรในตำบล โดยอาศัยแผนพัฒนาเกษตรกรรม การบริหารจัดการ วิทยาศาสตร์ เทคโนโลยี และนวัตกรรม เป็นเครื่องมือสร้างมูลค่าเพิ่มผลผลิตทางการเกษตร ตลอดห่วงโซ่คุณค่า ตั้งแต่ต้นน้ำ กลางน้ำ และปลายน้ำ ในรูปแบบเกษตรอุตสาหกรรม SMAEs เกษตร เปลี่ยนแปลงจากเกษตรแบบดั้งเดิมเป็นเกษตรสมัยใหม่เน้นบริหารจัดการและเทคโนโลยี สร้างเกษตรกรให้เป็น

ผู้ประกอบการ สำนักงานสภาเกษตรกรจังหวัดพัทลุงจึงจัดเวทีเสวนา เพื่อให้เกษตรกรในตำบลช่วยกันแสดงความคิดเห็น และตัดสินใจเลือกสินค้าเกษตรที่จะมุ่งเน้นเป็นหลัก

ที่	ชนิดสินค้าเกษตร	ต้นทุน	ราคาขาย	กำไร/ขาดทุน	ข้อดี ข้อเสีย ปัญหาและอุปสรรค
๑	ยางพารา	๑๖,๐๐๐ บาท/ไร่/ปี	๑๒,๕๗๕ บาท/ไร่/ปี	ขาดทุน ๓,๔๒๕ บาท/ไร่/ปี	-ราคาไม่แน่นอน และตกต่ำ -ต้นยางยืนต้นตาย -อุทกภัย
๒	ข้าว	๒,๒๖๕ บาท/ไร่/รอบ	๖,๘๐๐ บาท/ไร่/รอบ	กำไร ๔,๕๓๕ บาท/ไร่/รอบ	-ราคาไม่แน่นอน -ภัยแล้ง อุทกภัย -ราคาปุ๋ย และยามีราคาแพง
๓	ปาล์ม	๖,๙๕๑ บาท/ไร่/ปี	๑๔,๘๑๔ บาท/ไร่/ปี	กำไร ๗,๘๖๓ บาท/ไร่/ปี	-ราคาไม่แน่นอน -เป็นพืชเชิงเดี่ยว
๔	ผัก	๙,๓๖๒ บาท/ไร่	๓๐,๐๐๐ บาท/ไร่	๒๐,๖๓๗ บาท/ไร่	-เป็นการปลูกแปลงขนาดเล็ก -ขายในตลาดชุมชน -โรคและแมลง
๕	ไม้ผล เงาะ มังคุด ลองกอง ส้มโอ กล้วย มะพร้าว	๕,๓๓๕ บาท/ไร่/ปี	๑๑,๑๗๗ บาท/ไร่/ปี	กำไร ๕,๘๔๒ บาท/ไร่/ปี	-เป็นอาชีพเสริม -สภาพดินและอากาศเหมาะสม -ราคาผลผลิตไม่แน่นอน -โรคและแมลง
๖	โคพื้นเมือง	๑๐,๐๐๐ บาท/ตัว	๑๕,๐๐๐ บาท/ตัว	๕,๐๐๐ บาท/ตัว	-โรคปากเท้าเปื่อย -ต้นทุนค่าอาหารน้อย
๗	ไก่พื้นเมือง	๒๕,๕๐๐/๒๐ตัว/ปี	๓๙,๒๘๐/๒๐ตัว/ปี	๑๓,๗๘๐ บาท/๒๐ ตัว/ปี	-เป็นอาชีพเสริม -เลี้ยงง่าย -ประหยัดต้นทุนด้านอาหาร -ลงทุนค่อนข้างสูง -ต้องดูแลเรื่องความสะอาดโรงเลี้ยงและน้ำ
๘	ไก่ไข่	๘๘,๐๐๐ บาท/๑๕๐ตัว/ปี	๑๒๙,๖๐๐ บาท/๑๕๐ตัว/ปี	๔๑,๖๐๐ บาท/๑๕๐ตัว/ปี	-ต้นทุนค่าอาหารสูง -เป็นโรค ภูมิต้านทานต่ำ -ต้นทุนไก่ไข่มีราคาแพง
๙	ปลาดุก	๕๔,๕๐๐ บาท/๑๐,๐๐๐ ตัว/รอบ	๑๒๐,๐๐๐ บาท/๑๐,๐๐๐ ตัว/รอบ	๖๕,๕๐๐ บาท/๑๐,๐๐๐ ตัว/รอบ	-เป็นอาชีพเสริม -ต้นทุนด้านอาหารสูง

เกษตรกรในตำบลท่ามะเตือ ได้มีการขุดบ่อน้ำเพื่อเก็บกักน้ำเพื่อทำการเกษตร และมีการเลี้ยงปลาดุก จึงมีการรวมกลุ่มเกษตรกรเพื่อแปรรูปปลาดุก เป็นปลาดุกร้า และน้ำพริกนรกปลาดุกร้า เกษตรกรตำบลท่ามะเตือจึงเลือกการแปรรูปปลาดุกเป็นสินค้าในโครงการจัดทำแผนพัฒนาเกษตรกรรมตำบลเป็นเกษตรอุตสาหกรรม ปี ๒๕๖๐

๒. ข้อมูลปัญหาหนี้สินของเกษตรกร

สำนักงานสภาเกษตรกรจังหวัดพัทลุงได้ประสานงานกับสำนักงานเกษตรและสหกรณ์จังหวัดพัทลุงในฐานะศูนย์ประสานการแก้ไขปัญหาหนี้สินเกษตรกรระดับจังหวัด พบว่าในตำบลท่ามะเดื่อมีเกษตรกรขึ้นทะเบียนปัญหาหนี้สินกับกระทรวงมหาดไทยไว้ทั้งสิ้น ๑๖๓ ราย ผลรวมของหนี้สิน ๒๑,๐๗๐,๘๒๕ บาท และจากการทำประชาคมพบว่าเกษตรกรส่วนใหญ่ในตำบลท่ามะเดื่อมีภาวะหนี้สินแต่ไม่ได้ขึ้นทะเบียนปัญหาหนี้สินกับกระทรวงมหาดไทย สาเหตุของการมีหนี้สิน ได้แก่

- ๑) ส่งลูกเรียน และเป็นค่าใช้จ่ายในครัวเรือน
- ๒) การลงทุน ซื้อที่ดิน สร้างบ้าน
- ๓) ลงทุนเพื่อประกอบอาชีพ

ในที่ประชุมเสนอแนวทางการแก้ไข ได้แก่ การลดค่าใช้จ่ายที่ฟุ่มเฟือย การทำบัญชีครัวเรือน การทำแผนชุมชนเพื่อลดค่าใช้จ่าย การส่งเสริมอาชีพ การปลูกพืชและเลี้ยงสัตว์ในครัวเรือนเพื่อการบริโภค

๓. ข้อมูลปัญหาที่ดินทำกิน

จากการทำเวทีประชาคมตำบลท่ามะเดื่อ มีการนำเสนอปัญหาด้านที่ดิน ดังนี้

ที่	ปัญหาสิทธิที่ดินทำกิน	ข้อเสนอแนวทางการแก้ไขปัญหา
๑	ดินขาดความอุดมสมบูรณ์จากการปลูกพืชเชิงเดี่ยวเป็นหลัก ได้แก่ ยางพารา ปาล์มน้ำมัน นาข้าว	ประสานสำนักงานพัฒนาที่ดินเพื่อทำปุ๋ยหมักบำรุงดินและปลูกไม้ผสมผสาน
๒	การใช้สารเคมีในพื้นที่เกษตร	ประสานสำนักงานเกษตรอำเภอแนะนำการลดการใช้สารเคมี
๓	มีที่ดินไม่เพียงพอเพื่อทำการเกษตร	ประสานและสำรวจข้อมูลเกษตรกรยากไร้ร่วมกับมหาดไทยในพื้นที่
๔	ดินเปรี้ยว	ประสานสำนักงานพัฒนาที่ดินเพื่อปรับปรุงคุณภาพดิน

๔. ปัญหาแหล่งน้ำเพื่อการเกษตร

ตำบลท่ามะเดื่อ มีปัญหาการจัดการน้ำให้เพียงพอกับการทำเกษตรโดยเฉพาะการทำนาข้าว ทั้งช่วงนาปีและนาปรัง

ที่	ปัญหาแหล่งน้ำเพื่อการเกษตร	ข้อเสนอแนวทางการแก้ไขปัญหา
๑	น้ำเพื่อการเกษตรไม่เพียงพอในช่วงหน้าแล้งและน้ำหลากในช่วงหน้าฝน	การเพิ่มฝายในคลองท่ามะเดื่อ
๒	การบริหารจัดการน้ำไม่ตรงกับช่วงเวลาที่ต้องการ	ประสานจัดเวทีร่วมเพื่อรับฟังปัญหาร่วมกันเพื่อหาแนวทางการแก้ไขปัญหา
๓	การขุดลอกคูยืม และกักเก็บน้ำให้เกษตรกร	ประสานชลประทานพัทลุงเพื่อสำรวจและเขียนโครงการ
๔	คันคลองท่ามะเดื่อชำรุด	ประสานชลประทานพัทลุงเพื่อสำรวจและเขียนโครงการ

๕	คลองตันเงิน และมีการอุดหนุน	ประสานชลประทานพัทลุงเพื่อสำรวจและเขียนโครงการ
๖	สภาพต้นไม้ริมตลิ่งเสื่อมโทรม	ประสานชลประทานพัทลุงเพื่อสำรวจและเขียนโครงการ

๕. ปัญหาอื่นๆ

๑. ขาดงบประมาณสนับสนุนกลุ่ม ปลุกผัก กลุ่มปลา
๒. ส่งเสริมการรวมกลุ่มโคพื้นเมือง
๓. ส่งเสริมการรวมกลุ่มปุ๋ยหมัก
๔. การแปรรูปยางพาราในพื้นที่

บทที่ ๔

แผนพัฒนาเกษตรกรรมตำบลเป็นเกษตรอุตสาหกรรม (แปรรูปปลาดุกร้า)

ตำบลท่ามะเตี้อ อำเภอบางแก้ว จังหวัดพัทลุง

๑. วิสัยทัศน์

“การเพิ่มมูลค่าสินค้าทางการเกษตร และได้อาหารที่มีคุณภาพ”



๒. พันธกิจ

- ๒.๑ เพื่อสร้างความสามัคคีในชุมชน
- ๒.๒ เพื่อให้เกิดรายได้สูงสุด
- ๒.๓ เพื่อแลกเปลี่ยนความคิดเห็นภายในกลุ่ม

๓. ยุทธศาสตร์/กลยุทธ์/โครงการ

ยุทธศาสตร์ที่ ๑ การเพิ่มประสิทธิภาพการผลิต

กลยุทธ์

- ๓.๑.๑ การลดต้นทุนการผลิต
- ๓.๑.๒ การเพิ่มปริมาณการผลิต
- ๓.๑.๓ การเพิ่มชนิดสินค้าที่แปรรูป

ยุทธศาสตร์ที่ ๒ การยกระดับคุณภาพสินค้าเกษตร เพื่อเพิ่มรายได้

กลยุทธ์

- ๓.๒.๑ ปรับปรุงคุณภาพปลาตุกร้าเพื่อให้มีคุณภาพทุกรอบการผลิต
- ๓.๒.๒ การหาตลาดและเชื่อมโยงตลาด

ยุทธศาสตร์ที่ ๓ การแก้ไขปัญหาหลักด้านการเกษตรในพื้นที่

กลยุทธ์

๓.๓.๑ ประสานงานกับส่วนราชการที่เกี่ยวข้องในการแก้ไขปัญหาหลักด้านการเกษตรในพื้นที่ ดังนี้

- ๑.การแก้ไขปัญหาหนี้สินของเกษตรกร
- ๒.การแก้ไขปัญหาที่ดินทำกิน
- ๓.การแก้ไขแหล่งน้ำเพื่อการเกษตร
- ๔.การแก้ไขปัญหาอื่นๆ

ยุทธศาสตร์/กลยุทธ์	โครงการ/กิจกรรม	เป้าหมาย	แหล่งงบประมาณ ผู้ดำเนินงาน
ยุทธศาสตร์ที่ 1 การเพิ่ม ประสิทธิภาพการผลิต			
กลยุทธ์ที่ 1 ลดต้นทุนการผลิต	1.การแปรรูปเศษปลาดุก	25 คน	-กลุ่ม -ศูนย์เรียนรู้ปราชญ์ ชาวบ้านบ้านโกงน้ำ
กลยุทธ์ที่ 2 การเพิ่มปริมาณ การผลิต	1.การมีโรงตากปลาดุกที่มีขนาดใหญ่ ขึ้น	1 โรง	สำนักงานพลังงาน จังหวัดพัทลุง
กลยุทธ์ที่ 3 การเพิ่มชนิด สินค้าที่แปรรูป	1.การเพิ่มสินค้าที่แปรรูปจากปลา ดุกร้า	25 คน	-กลุ่ม -ศูนย์เรียนรู้ปราชญ์ ชาวบ้านบ้านโกงน้ำ
ยุทธศาสตร์ที่ 2 การยกระดับ คุณภาพสินค้าเกษตร			
กลยุทธ์ที่ 1 ปรับปรุงคุณภาพ ปลาดุกร้าเพื่อให้มีคุณภาพทุก รอบการผลิต	1.ตั้งคณะกรรมการเพื่อติดตามและ ปรับปรุงคุณภาพปลาดุกร้า		-กลุ่ม
กลยุทธ์ที่ 2 การตลาดและ เชื่อมโยงตลาด	1.ปรับปรุงการผลิตเพื่อให้ได้ มาตรฐาน	25 คน	-สำนักงานประมง จังหวัดพัทลุง
ยุทธศาสตร์ที่ 3 การแก้ไข ปัญหาหลักด้านการเกษตรใน พื้นที่			
-ประสานงานกับส่วนราชการ ที่เกี่ยวข้องในการแก้ไขปัญหา หลักด้านการเกษตรในพื้นที่			
1.การแก้ไขปัญหาหนี้สินของ เกษตรกร	1.ประสานขอข้อมูลเกษตรกรที่ขึ้น ทะเบียนหนี้สินจาก สนง.เกษตรและ สหกรณ์จังหวัด	7 หมู่บ้าน	-สนง.เกษตรและ สหกรณ์จังหวัดพัทลุง
2.การแก้ไขปัญหาที่ดินทำกิน	1.แก้ไขปัญหาดินขาดความอุดม สมบูรณ์จากการปลูกพืชเชิงเดี่ยว เป็นหลัก ได้แก่ ยางพารา ปาล์ม น้ำมัน นาข้าว	7 หมู่บ้าน	-สนง.พัฒนาที่ดิน จังหวัดพัทลุง
	2.การส่งเสริมการลดการใช้สารเคมี ในพื้นที่เกษตร	7 หมู่บ้าน	-สนง.เกษตรอำเภอ บางแก้ว
3.การแก้ไขแหล่งน้ำเพื่อ การเกษตร	1.น้ำเพื่อการเกษตรไม่เพียงพอ ในช่วงหน้าแล้ง และน้ำหลากในช่วง หน้าฝน	7 หมู่บ้าน	-ธ.ก.ส. -สนง.ชลประทานท่า เขียด
	2.การปรับปรุงคันคลองและฟื้นฟูป่า ไม้ริมตลิ่งคลองท่ามะเคือ	หมู่ 2และหมู่3	-สนง.ชลประทานท่า เขียด
4.การแก้ไขปัญหาอื่นๆ	1.การส่งเสริมการรวมกลุ่มเกษตรกร	7 หมู่บ้าน	-สนง.เกษตรอำเภอ บางแก้ว -สนง.พัฒนาชุมชน อำเภอบางแก้ว

ภาคผนวก

ต้นทุนการแปรรูปปลาตุกร้า ปี ๒๕๕๙

ที่	รายการ	จำนวนเงิน (บาท)	หมายเหตุ
	ต้นทุน		
๑	ปลาตุกร้า ๑,๒๐๐ กิโลกรัม/ปี	๖๐,๐๐๐	
๒	เกลือ	๑,๐๐๐	
๓	น้ำตาล	๒,๕๐๐	
๔	บรรจุภัณฑ์และโลโก้กลุ่ม	๒,๕๐๐	
๕	ค่าบริหารจัดการ	๒,๐๐๐	
๖	ค่าน้ำมัน	๓,๕๐๐	
	รายได้ ๔๒๐ กิโลกรัม/ปี	๑๑๗,๖๐๐	
	กำไรสุทธิ /ปี	๕๖,๑๐๐	

ต้นทุนการแปรรูปน้ำพริกปลาตุกร้า

น้ำพริกปลาตุกร้าเป็นการแปรรูปปลาตุกร้าที่ไม่สามารถขายเป็นปลาตุกร้าได้จากกระบวนการผลิตที่ไม่ตรงตามสูตร การผลิตเป็นน้ำพริกปลาตุกร้าจึงเป็นการเพิ่มมูลค่าผลผลิตอีกทางหนึ่งและเป็นผลิตภัณฑ์ที่สามารถเพิ่มรายได้นอกจากปลาตุกร้าอย่างเดียว

ที่	รายการ	จำนวนเงิน (บาท)	หมายเหตุ
	ต้นทุน		
๑	ปลาตุกร้า ๒ กิโลกรัม	๓๐๐	
๒	พริกป่น ๐.๕ กิโลกรัม	๔๐	
๓	กระเทียมเจียว ๐.๕ กิโลกรัม	๔๕	
๔	หอมเจียว ๐.๕ กิโลกรัม	๗๐	
๔	บรรจุภัณฑ์และโลโก้กลุ่ม	๓๕๐	
	รายได้ ๓๕๐ บาท/กิโลกรัม	๑,๒๒๕	
	กำไรสุทธิ/กิโลกรัม	๑๔๐	

โดยนำปลาตุกร้ามาทอดให้สุก มีส่วนผสมของพริกคั่ว กระเทียมเจียวและหอมเจียว นำมาบดผสมกัน แล้วจึงนำมาคั่วใหม่ให้แห้งอีกที จึงสามารถเก็บไว้ได้นานในอุณหภูมิห้อง น้ำพริกปลาตุกร้าจำหน่ายขนาดเล็ก กระปุกละ ๒๐ บาท

เอกสารอ้างอิง

คณะกรรมการศูนย์บริการและถ่ายทอดเทคโนโลยีการเกษตรฯ. (2554). แผนพัฒนาการเกษตร

ตำบลท่ามะเตี้อ อำเภอบางแก้ว จังหวัดพัทลุง

แผนที่ agrimap (online). (2560). สืบค้นจาก <http://agri-map-online.moac.go.th/>

(19 มิถุนายน 2560)

การทำปลาดุกร้ากลุ่มวิสาหกิจชุมชนตัดเย็บผ้ามานชุมชนทุ่งรวงทอง

การแปรรูปปลาดุกร้า ปริมาณปลาดุกร้าที่จะเท่ากับ 3.5 กิโลกรัม จากน้ำหนักปลาสด 10 กิโลกรัม

วัตถุดิบ / เดือน

ปลาตุก	100 กิโลกรัม
เกลือ	4 กิโลกรัม
น้ำตาล	6 กิโลกรัม

วิธีการทำ

1. เลือกปลาขนาด 6-8 ตัวต่อกิโลกรัม ระยะเวลาเลี้ยงประมาณ 3 เดือนครึ่ง ถึง สี่เดือน ปลาตุกที่จะทำปลาตุกร้า จะเป็นการเลี้ยงในบ่อดิน หรือถ้าเป็นบ่อบุ้นก่อนจะนำมาทำปลาตุกร้าต้องใส่ในบ่อดิน ประมาณ 15 วัน เพราะปลาที่เลี้ยงในบ่อพลาสติกหรือบ่อซีเมนต์เมื่อนำมาทำปลาตุกร้าจะได้เนื้อปลาที่แข็งกว่าปลาตุกที่เลี้ยงในบ่อดิน



2. แยกปลาเป็น 3 ขนาด เล็ก กลาง ใหญ่
3. ทำให้ปลาตาย (ใช้เกลือผง)
4. ตัดหัวปลา (หัว ใส ทำปุ๋ย) โดยตัดให้เหลือเนื้อใต้คาง โดยหัวและไส้ปลาจะนำไปหมักได้น้ำ



หมักชีวภาพ

5. ล้างปลาให้สะอาด (หมดเมือก หมดคาว) ล้างโดยเปิดน้ำไหลผ่าน
6. พักปลาให้เนื่อย (14 ชั่วโมง) ใส่ในภาชนะหรือถังพลาสติกปิดฝาตั้งทิ้งไว้ในอุณหภูมิปกติ 14 ชั่วโมง
7. หมักปลาซ้อ 6 ตัว ด้วย เกลือผงและน้ำตาลทรายแดง ในอัตราส่วนเกลือ 400 กรัม น้ำตาลทรายแดง 600 กรัมต่อปลาสด 10 กิโลกรัม โดยนำส่วนผสมใส่เกลือและน้ำตาล(ที่คลุกเคล้าแล้ว)เข้าไปในท้องของปลาดุก
8. หมักปลาไว้ (14 ชั่วโมง) ใส่ในภาชนะหรือถังพลาสติกปิดฝาตั้งทิ้งไว้ในอุณหภูมิปกติ 14 ชั่วโมง
9. นำปลาดุกในโรงกางมุ้งกันแมลงวันโดยพลิกวันละครึ่ง เมื่อครบวันที่ 3 ให้นำปลามาரிตให้ตัวปลาดุกแบน และนำปลาไปตากต่ออีก 3 วัน
10. บรรจุภัณฑ์เก็บรักษาในตู้เย็นนานถึง 6 เดือน



