

## บทที่ ๑

### โครงการจัดทำแผนพัฒนาเกษตรกรรมตำบลและการพัฒนาเป็นเกษตรอุตสาหกรรม

#### ๑. หลักการและเหตุผล

ปัจจุบันเกษตรกรที่ประกอบอาชีพเกษตรกรรมโดยส่วนใหญ่ยังเป็นเกษตรกรรายย่อยที่มีฐานะยากจน และประสบปัญหาอุปสรรคนานับประการ อาทิขาดแคลนน้ำเพื่อทำการเกษตร ไม่มีที่ดินทำกิน หรือทำกินในที่ดินไม่มีเอกสารสิทธิ์ หรือมีที่ดินทำกินน้อย ไม่เพียงพอต่อการประกอบอาชีพเลี้ยงครอบครัว ดินเสื่อมโทรม ขาดความอุดมสมบูรณ์ ขาดพันธุ์ที่ดีมีคุณภาพ ขาดองค์ความรู้ เทคโนโลยี นวัตกรรมทางการเกษตรใหม่ๆ รวมถึงเงินทุน เพื่อการเพิ่มศักยภาพการผลิต และแปรรูปผลผลิตเพิ่มมูลค่า มีผลผลิตออกสู่ตลาดพร้อมกันหรือใกล้เคียงกันทำให้ผลผลิตล้นตลาดเมื่อผนวกกับการขาดการรวมกลุ่มที่เข้มแข็ง และเกษตรกรส่วนใหญ่ยังผลิตและขายผลผลิตในรูปวัตถุดิบ มีการแปรรูปน้อย จึงทำให้ถูกกดราคาซื้อผลผลิต บางฤดูกาลยังประสบภัยธรรมชาติ ฝนแล้ง น้ำท่วม โรค แมลง ศัตรูพืชระบาด ผลผลิตเสียหาย ขาดรายได้ มีหนี้สินเพิ่มพูน

ทั้งนี้การแก้ปัญหาดังกล่าวให้เกษตรกร นอกจากหน่วยงานในสังกัดกระทรวงเกษตรและสหกรณ์ จำเป็นต้องได้รับการสนับสนุนช่วยเหลือจากหน่วยงานที่เกี่ยวข้องด้วย อาทิ กระทรวงวิทยาศาสตร์และเทคโนโลยี กระทรวงอุตสาหกรรม กระทรวงพาณิชย์ กระทรวงมหาดไทย และกระทรวงทรัพยากรธรรมชาติและสิ่งแวดล้อม เป็นต้น

นอกจากนี้ เพื่อให้เกิดการพัฒนาและแก้ปัญหาของเกษตรกรอย่างยั่งยืน จะต้องส่งเสริมให้เกิดกระบวนการร่วมคิด วิเคราะห์ และแสวงหาแนวทางการพัฒนาของเกษตรกร ด้วยตัวของเกษตรกรเองด้วยจะเป็นผู้ที่เข้าใจปัญหาความต้องการของตนเองได้ดีที่สุด

ในการนี้ สภาเกษตรกรแห่งชาติ จึงได้ริเริ่มให้สภาเกษตรกรจังหวัดต่างๆ จัดให้มีเวทีสำหรับเกษตรกรที่จะได้ร่วมคิด วิเคราะห์ ปัญหาความต้องการของตนเอง พร้อมคิดหาแนวทางการพัฒนาแก้ปัญหาความต้องการดังกล่าว ซึ่งอาจประกอบด้วยปัญหาความเดือดร้อนด้านหนี้สิน ที่ดินทำกิน แหล่งน้ำ ราคาปัจจัยการผลิต และผลผลิตการเกษตร สวัสดิการ สิทธิเกษตรกร และการไม่ได้รับความเป็นธรรม เป็นต้น แล้วสรุปรวมจัดทำเป็นแผนพัฒนาเกษตรกรรมระดับตำบล พร้อมกิจกรรม/โครงการที่จะดำเนินการเพื่อการพัฒนาแก้ปัญหาในพื้นที่ตำบลดังกล่าว และสนับสนุนให้เกษตรกรรวมกลุ่มเพื่อดำเนินการพัฒนาแก้ปัญหาของตนเอง ด้วยตัวของเกษตรกรเอง รวมทั้งประสานงานหน่วยงานที่เกี่ยวข้อง ให้การช่วยเหลือในการพัฒนาแก้ปัญหาดังกล่าวของเกษตรกร ซึ่งได้เริ่มดำเนินการมาตั้งแต่ปี งบประมาณ ๒๕๕๙ เป็นต้นมา

โดยในการแก้ปัญหาผลผลิตการเกษตรมีราคาตกต่ำและไม่มีเสถียรภาพ ได้มุ่งเน้นให้มีการพัฒนายกระดับของเกษตรกร จากเกษตรกรที่ทำการเกษตรทางการเกษตร และขายผลผลิตในรูปวัตถุดิบที่ได้ราคาต่ำ ให้ดำเนินการแปรรูปผลผลิตเพื่อเพิ่มมูลค่าและจำหน่ายในราคาที่สูงขึ้น มีรายได้มากขึ้น ยกระดับเป็นผู้ประกอบการเกษตรอุตสาหกรรม ดำเนินการครอบคลุมเชื่อมโยงตั้งแต่การผลิต แปรรูป จนถึงตลาด เพื่อผลประโยชน์ส่วนใหญ่ตกแก่เกษตรกร ซึ่งเป็นแนวทางที่เห็นควรดำเนินการต่อเนื่องในปีงบประมาณ ๒๕๖๑ จนถึงอย่างน้อยปี ๒๕๖๔ ซึ่งเป็นปีสิ้นสุดยุทธศาสตร์สภาเกษตรกรแห่งชาติ (ฉบับที่ ๒) ปี ๒๕๖๐-๒๕๖๔

## ๒.วัตถุประสงค์โครงการ

๒.๑ เพื่อให้มีการจัดทำแผนพัฒนาเกษตรกรรมในระดับตำบล เพื่อการพัฒนาและแก้ปัญหาด้านการเกษตรในพื้นที่ จากการร่วมคิด วิเคราะห์ และค้นหาแนวทางพัฒนาแก้ปัญหาความต้องการของเกษตรกรด้วยตัวของเกษตรกรเอง

๒.๒ เพื่อยกระดับของเกษตรกร/องค์กรเกษตรกรรายสินค้าเกษตร จากการทำการผลิตและขายผลผลิตในรูปแบบวัตถุดิบราคาต่ำ เป็นผู้ประกอบการเกษตรอุตสาหกรรม ดำเนินการครอบคลุมเชื่อมโยงตั้งแต่การผลิต แปรรูป จนถึงการตลาด

## ๓.เป้าหมาย

๓.๑ จัดทำแผนพัฒนาเกษตรกรรมระดับตำบล อำเภอละ ๑ ตำบล รวม ๑๑ ตำบล

๓.๒ สนับสนุนเกษตรกรหรือองค์กรเกษตรกรรายสินค้าเกษตร ยกกระดับการดำเนินธุรกิจเป็นเกษตรอุตสาหกรรม รวม ๒ กลุ่ม (ประมาณร้อยละ ๑๗ ของตำบลที่มีการจัดทำแผนพัฒนาเกษตรกรรมตำบลในปีที่ผ่านมา)

๔.พื้นที่ดำเนินการ ๑๑ ตำบลใน ๑๑ อำเภอของจังหวัดพัทลุง

## ๕.งบประมาณโครงการ

งบประมาณดำเนินการทั้งสิ้นรวม ๑๐๐,๔๗๘ บาท (หนึ่งแสนสี่ร้อยเจ็ดสิบแปดบาทถ้วน) จำแนกเป็น

๕.๑ งบประมาณสนับสนุนการจัดทำแผนพัฒนาเกษตรกรรมระดับตำบล ๑๑ ตำบล ตำบลละ ๘,๓๗๐ บาท รวม ๙๒,๐๗๐ บาท

๕.๒ งบประมาณสนับสนุนการพัฒนายกระดับเกษตรกร/องค์กรเกษตรกรเป็นผู้ประกอบการเกษตรอุตสาหกรรม ๒ กลุ่ม รวม ๘,๔๐๘ บาท

## ๖.หน่วยงานรับผิดชอบ

หน่วยงานหลัก สภาเกษตรกรจังหวัดพัทลุง สำนักงานสภาเกษตรกรจังหวัดพัทลุง และคณะผู้ปฏิบัติงานสภาเกษตรกรระดับตำบล

หน่วยงานสนับสนุน องค์กรบริหารส่วนตำบล สำนักงานเกษตรอำเภอ สถาบันการศึกษา และองค์กรที่เกี่ยวข้อง

## ๗.กิจกรรมและวิธีการดำเนินงาน แบ่งเป็น ๒ กิจกรรมหลักได้แก่

### ๗.๑ การจัดทำแผนพัฒนาเกษตรกรรมระดับตำบล

ขั้นที่ ๑ การรวบรวม ศึกษา วิเคราะห์ข้อมูล และยกร่างแผนพัฒนาเกษตรกรรมระดับตำบล

-รวบรวมข้อมูลการทำเกษตรและที่เกี่ยวข้องในพื้นที่ตำบล อาทิ ชนิดหรือประเภทของ การทำการเกษตร จำนวนเกษตรกรที่ทำการเกษตรในแต่ละชนิด จำนวนพื้นที่ทางการเกษตร ราคาปัจจัยการผลิต ต้นทุนการผลิต ราคาผลผลิต ลักษณะทางกายภาพของดิน น้ำ ขนาดการถือครองที่ดินจำนวนกลุ่ม เกษตรกร โรงงานแปรรูป สถานประกอบการ และตลาดจำหน่ายผลิตผลและผลิตภัณฑ์การเกษตร เป็นต้น

-สำรวจข้อมูลสภาพเศรษฐกิจและสังคมของครัวเรือนเกษตรกร อาทิ รายได้ รายจ่าย ทรัพย์สิน หนี้สิน และปัญหาความต้องการของเกษตรกรในพื้นที่

-วิเคราะห์ สังเคราะห์ ข้อมูลที่ได้จากการรวบรวมและจัดทำ “ร่างแผนพัฒนาเกษตรกรรมระดับตำบล” มีรายละเอียดประกอบด้วย วิสัยทัศน์ พันธกิจ เป้าหมาย ยุทธศาสตร์ กลยุทธ์ และกิจกรรม/โครงการเพื่อพัฒนาแก้ปัญหาด้านการเกษตรของเกษตรกรในพื้นที่ โดยร่างแผนพัฒนาเกษตรกรรมดังกล่าว จะต้องมีความสอดคล้องกับปัญหาความต้องการของเกษตรกรในพื้นที่ รวมทั้งมีความสอดคล้องกับยุทธศาสตร์ จังหวัด ยุทธศาสตร์ภาค ตลอดจนยุทธศาสตร์ชาติ ๒๐ ปี แผนพัฒนาเศรษฐกิจและสังคมแห่งชาติ ฉบับที่ ๑๒ แผนพัฒนาจังหวัด/ภาค แผนแม่บทเพื่อพัฒนาเกษตรกรรม พ.ศ.๒๕๖๐-๒๕๖๔ และนโยบายรัฐบาล

ขั้นที่ ๒ การรับฟังความเห็นจากเกษตรกรและผู้เกี่ยวข้อง และปรับปรุง จัดทำแผนพัฒนาเกษตรกรรมระดับตำบล

-จัดให้มีเวทีเพื่อการรับฟังข้อมูล ข้อคิดเห็น และข้อเสนอแนะจากเกษตรกรในพื้นที่และผู้เกี่ยวข้อง อย่างรอบด้าน

-ปรับปรุงร่างแผนพัฒนาเกษตรกรรมระดับตำบล ตามข้อมูล ข้อคิดเห็น และข้อเสนอแนะดังกล่าวและจัดทำแผนพัฒนาเกษตรกรรมระดับตำบลฉบับสมบูรณ์

ขั้นที่ ๓ การประสานการพัฒนาและแก้ปัญหาให้แก่เกษตรกร

-เสนอแผนพัฒนาเกษตรกรรมระดับตำบล ต่อผู้ว่าราชการจังหวัด เพื่อบูรณาการเข้าเป็นส่วนหนึ่งของแผนพัฒนาของจังหวัด รวมทั้งจัดส่งสำนักงานสภาเกษตรกรแห่งชาติ เพื่อการดำเนินการในส่วนที่เกี่ยวข้องต่อไป

-ประสานหน่วยงานที่เกี่ยวข้อง เพื่อขอรับการสนับสนุน ช่วยเหลือในการดำเนินการ หรือร่วมบูรณาการความร่วมมือในการดำเนินกิจกรรม/โครงการ

-ประสานการดำเนินการและติดตามผลความก้าวหน้าในการดำเนินกิจกรรม/โครงการ และรายงานสำนักงานสภาเกษตรกรแห่งชาติ ตลอดจนหน่วยงานที่เกี่ยวข้อง

๗.๒ การพัฒนาระดับกลุ่มเกษตรกรเป็นผู้ประกอบการเกษตรอุตสาหกรรม

-คัดเลือกพื้นที่ดำเนินงานและรวบรวมเกษตรกรที่มีประเด็นปัญหาด้านราคาผลผลิตและผลิตภัณฑ์การเกษตร

-จัดประชุม เพื่อหารือในการวางแผนปฏิบัติงาน เพื่อยกระดับการพัฒนาเป็นเกษตรอุตสาหกรรม

-ประสานงานหน่วยงานที่เกี่ยวข้อง เพื่อขอรับการสนับสนุนในส่วนที่กลุ่มเกษตรกรขาดแคลน จำเป็น เช่น เงินทุน เทคโนโลยี และนวัตกรรมในการผลิต แปรรูปเพิ่มมูลค่า เพื่อขับเคลื่อนการดำเนินงานตามแผนปฏิบัติงานในการพัฒนาเป็นเกษตรอุตสาหกรรม

-ติดตาม ประสานการช่วยเหลือกลุ่มเกษตรกร เพื่อปรับปรุงการดำเนินงานให้เป็นไปตามแผนปฏิบัติงานในการพัฒนาเป็นเกษตรอุตสาหกรรมอย่างมีประสิทธิภาพและประสิทธิผล

## ๘.แผนการปฏิบัติงาน

กิจกรรม	เป้าหมาย (ตำบล)	งบประมาณ (บาท)	ระยะเวลาการดำเนินการ 2561			
			ต.ค.-ธ.ค.	ม.ค.-มี.ค.	เม.ย.-มิ.ย.	ก.ค.-ก.ย.
1. การจัดทำแผนพัฒนา เกษตรกรรมระดับตำบล	11	92,070				
1.1 การรวบรวม ศึกษา วิเคราะห์ข้อมูล และยกร่าง แผนพัฒนาเกษตรกรรม ระดับตำบล	11		↔			
1.2 การรับฟังความเห็น จากเกษตรกรและผู้เกี่ยวข้อง และปรับปรุง จัดทำ แผนพัฒนาเกษตรกรรม ระดับตำบล	11			↔		
1.3 การประสานการ พัฒนาและแก้ปัญหาให้แก่ เกษตรกร	11				↔	
2 การพัฒนาระดับกลุ่ม เกษตรกรเป็นผู้ประกอบการ เกษตรอุตสาหกรรม	2 กลุ่ม	8,408				
2.1 คัดเลือกพื้นที่ ดำเนินงาน			↔			
2.2 จัดประชุม เพื่อหารือ ในการวางแผนปฏิบัติงาน				↔		
2.3 ประสานงาน หน่วยงานที่เกี่ยวข้อง					↔	
2.4 ติดตาม ประสานการ ช่วยเหลือกลุ่มเกษตรกร					↔	

## ๙.ตัวชี้วัด

๙.๑ จำนวนตำบลเป้าหมายที่สามารถจัดทำแผนพัฒนาเกษตรกรรมระดับตำบลได้แล้วเสร็จ

๙.๒ จำนวนเกษตรกรที่มีปัญหาด้านหนี้สิน ที่ดินทำกิน แหล่งน้ำเพื่อการเกษตร เงินทุน องค์ความรู้ เทคโนโลยี นวัตกรรม สวัสดิการ สิทธิเกษตรกรและการไม่ได้รับความเป็นธรรม ที่ได้มีการยื่นเรื่องให้หน่วยงานที่เกี่ยวข้อง พิจารณาให้การสนับสนุนช่วยเหลือในการพัฒนาแก้ปัญหาดังกล่าวให้แก่เกษตรกร

๙.๓ จำนวนกลุ่มเกษตรกร ที่สามารถยกระดับการดำเนินธุรกิจเป็นเกษตรอุตสาหกรรม

## ๑๐. ผลที่คาดว่าจะได้รับ

๑๐.๑ เกิดการจัดทำแผนพัฒนาเกษตรกรรมระดับตำบล ในพื้นที่เป้าหมาย โดยเกษตรกรเข้ามามีส่วนร่วมในการคิด วิเคราะห์ ค้นหาแนวทาง วางแผน และขับเคลื่อนการพัฒนาแก้ปัญหาของเกษตรกร ภายใต้การสนับสนุนของหน่วยงานที่เกี่ยวข้อง นำไปสู่การพัฒนาแก้ปัญหาในพื้นที่อย่างยั่งยืน

๑๐.๒ เกิดการถ่ายทอดขยายผลการดำเนินงานตามโครงการไปสู่เกษตรกรในพื้นที่อื่นๆ

## บทที่ ๒

### สภาพทั่วไปของตำบลชุมพล

ตำบลชุมพล เดิมเป็นหมู่บ้านหนึ่งของตำบลโคกชะงาย อำเภอเมืองพัทลุง จังหวัดพัทลุง ต่อมาเมื่ออำเภอเมืองพัทลุง มีจำนวนประชากรเพิ่มขึ้น ได้มีการแยกหมู่บ้าน โดยแยกบ้านชุมพล มารวมกับหลายหมู่บ้านทางด้านทิศตะวันตก ประกาศจัดตั้งเป็นตำบลชุมพล และต่อมาได้แยกตำบลชุมพล เป็น ตำบลบ้านนา ตำบลลำสินธุ์ และตำบลอ่างทอง ประกาศจัดตั้งเป็นกิ่งอำเภอชุมพล เมื่อปี พ.ศ.๒๕๓๙ ต่อมาได้ขอพระราชทานชื่อใหม่เป็นกิ่งอำเภอศรีนครินทร์ และได้รับการยกฐานะเป็นอำเภอศรีนครินทร์ จนถึงปัจจุบันสำหรับคำว่าชุมพล มาจากสมัยรัชกาลที่ ๕ ตอนที่พม่ายกทัพ เพื่อมาตีกรุงรัตนโกสินทร์ ที่เรียกว่า สงครามเก้าทัพ ชาวบ้านได้รวมตัวกันเพื่อต่อต้านกองทัพพม่า โดยใช้บริเวณดังกล่าวเป็นที่รวบรวมไพร่พล จึงได้ชื่อว่าบ้านชุมพล

### ข้อมูลทางด้านกายภาพ

ที่ตั้งอาณาเขต

ทิศเหนือ ติดต่อกับตำบลตะพาน อำเภอศรีบรรพต และตำบลแพรกหา

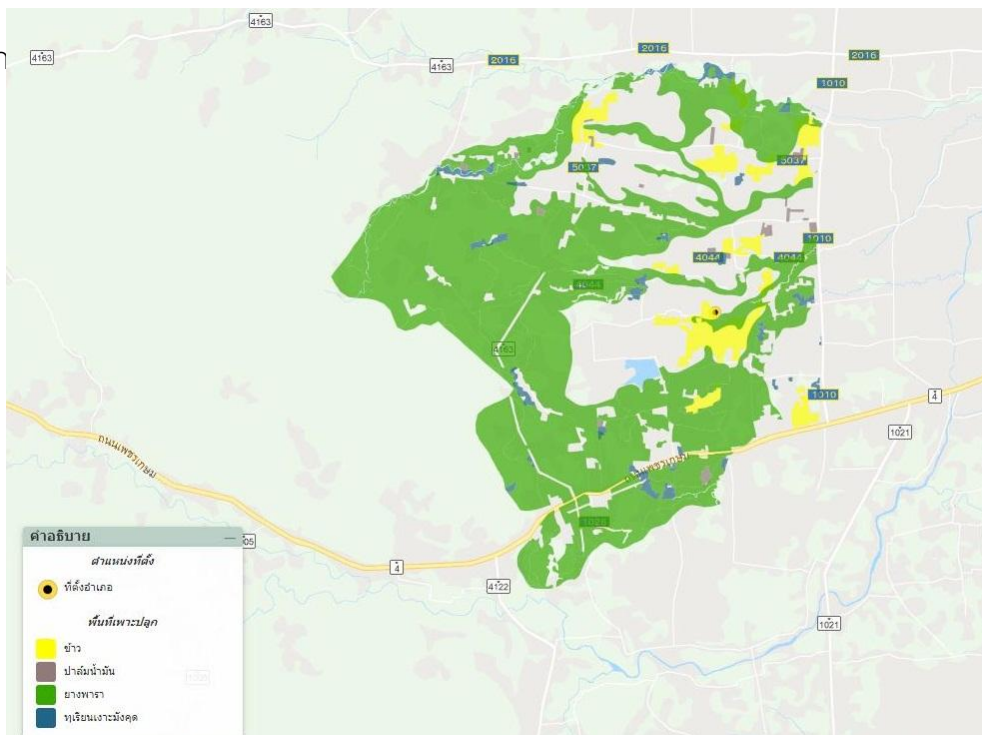
อำเภอควนขนุน

ทิศใต้ ติดต่อกับตำบลนาท่อม อำเภอเมืองพัทลุง และตำบลอ่างทอง

อำเภอศรีนครินทร์

ทิศตะวันออก ติดต่อกับตำบลโคกชะงาย อำเภอเมืองพัทลุง

ทิศตะวันตก



## ลักษณะภูมิอากาศ

ตำบลชุมพล อยู่ในเขตรมรสุมตะวันตกเฉียงเหนือ และมรสุมตะวันออกเฉียงใต้ ทำให้มีสภาพภูมิอากาศแบบภาคใต้ อยู่ใต้อิทธิพลของมรสุมที่พัดปกคลุมประจำฤดูกาล ทำให้ในปีหนึ่ง ๆ จะมีเพียง ๒ ฤดูกาล คือ

- ๑) ฤดูร้อน เริ่มตั้งแต่ปลายเดือนมีนาคม - กลางเดือนกันยายน
- ๒) ฤดูฝน เริ่มตั้งแต่กลางเดือนกันยายน - กลางเดือนมีนาคม

ในรอบ ๑๐ ปี (พ.ศ. ๒๕๔๙ - ๒๕๕๘) จังหวัดพัทลุง มีปริมาณน้ำฝนโดยเฉลี่ย ปีละ ๒,๒๗๒.๕๘ มิลลิเมตร หรือเฉลี่ยเดือนละ ๑๘๙.๓๘ มิลลิเมตร จำนวนวันฝนตกเฉลี่ย ๑๖๔ วันต่อปี หรือเฉลี่ย ๑๔ วัน/เดือน

## แหล่งน้ำเพื่อการเกษตร

ตำบลชุมพล มีต้นทุนทางทรัพยากรด้านน้ำ เพื่อใช้ในการประกอบอาชีพทางการเกษตร ประกอบด้วยแหล่งน้ำจากธรรมชาติ ประกอบด้วยคลองจำนวน ๓ สาย คือ

- คลองห้วยไทร
- คลองลำยุง
- คลองเต่า

## พื้นที่น้ำท่วมซ้ำซาก

ตำบลชุมพล มี ๑๔ หมู่บ้าน มีพื้นที่ที่ประสบปัญหาน้ำท่วม ซ้ำซากบริเวณพื้นที่ หมู่ที่ ๑,๒,๕,๖,๑๑ ซึ่งเป็นแหล่งที่เกษตรกรปลูกข้าว

## ข้อมูลทางด้านชีวภาพ

### ข้อมูลพื้นที่ทำการเกษตร/การใช้ที่ดิน

ตำบลชุมพล มีพื้นที่ทั้งหมด จำนวน ๔๑,๑๔๒ ไร่ มีพื้นที่ทำการเกษตร จำนวน ๓๕,๔๗๖ ไร่ คิดเป็นร้อยละ ๘๖.๒๒ ประกอบด้วยพื้นที่ปลูกยางพารา จำนวน ๒๐,๙๙๐ ไร่ ปลูกข้าว จำนวน ๕๙๙.๒๕ ไร่ ปาล์ม น้ำมัน จำนวน ๓๐๔ ไร่ ไม้ผลไม้ยืนต้น จำนวน ๑,๘๙๓ ไร่ พืชไร่ พืชผัก ๑๑๓ ไร่ ปศุสัตว์/ประมง จำนวน ๙๖๕ ไร่ โดย จำนวนออกเป็นรายหมู่บ้าน ดังนี้



รายการ	พื้นที่ รวม (ไร่)	จำแนกรายหมู่บ้าน													
		หมู่ที่ ๑	หมู่ที่ ๒	หมู่ที่ ๓	หมู่ที่ ๔	หมู่ที่ ๕	หมู่ที่ ๖	หมู่ที่ ๗	หมู่ที่ ๘	หมู่ที่ ๙	หมู่ที่ ๑๐	หมู่ที่ ๑๑	หมู่ที่ ๑๒	หมู่ที่ ๑๓	หมู่ที่ ๑๔
๑. พื้นที่ทั้งหมด	๔๑,๑๔๒	๓,๖๖๙	๒,๖๐๑	๔,๒๕๑	๔,๑๘๐	๒,๒๖๙	๑,๓๘๖	๖,๒๕๒	๑,๒๐๗	๒,๓๘๗	๔,๔๕๙	๑,๑๓๘	๑,๕๗๙	๒,๔๘๙	๓,๒๗๐
๒. พื้นที่ป่าไม้ สาธารณะฯ	๕,๖๖๗	๙๑	๓๖๒	๓๓๒	๗๔๙	๓๖๒	๑๔๖	๘๕๙	๑๕๐	๖๒๓	๑,๐๒๖	๑๒๐	๑๖๗	๕๐	๖๒๓
๓. พื้นที่ทำการเกษตร	๓๕,๔๗๖	๓,๕๗๙	๒,๒๓๙	๓,๙๒๐	๓,๔๓๒	๑,๙๐๘	๑,๒๔๐	๕,๓๙๓	๑,๐๕๘	๑,๗๖๔	๓,๔๓๓	๑,๐๑๘	๑,๔๑๒	๒,๔๓๒	๒,๖๔๗
- ยางพารา	๒๐,๙๙๐	๑,๐๕๙	๑,๘๖๒	๓,๖๒๘	๑,๘๘๔	๑,๐๗๓	๙๘๐	๓,๐๗๒	๙๗๙	๖๗๗	๑,๒๗๗	๗๙๐	๘๖๒	๙๘๒	๑,๘๖๕
- ข้าว	๕๙๙.๒๕	๑๙๗	๑๐๖	๓๑.๗๕	-	๒๔.๒๕	๑๐๗.๕	-	-	๕.๗๕	๓๙.๕	๑๒.๕	๒๒.๒๕	๕๒.๗๕	-
- ปาล์ม น้ำมัน	๓๐๔	๔๐	๑๙	๒๙	๕	๖๑	๑๘	๒๔	๘	๘	๑๕	๒๒	๕๕	-	-
- มังคุด	๑๖๓	๒๑	๑๒	๗	๑๙	๒๓	๔	๑๒	๑๔	๑๖	๑๐	๑๓	๔	-	๘
- ลองกอง	๙๔	๑๒	๑	-	๑๒	๑๓	๔	๔	๘	๔	๖	๔	๒๒	๑	๓
- ทุเรียน	๑๙				๒	๑	-	๒	๓	๓	๔	๑	๒	๑	-
- พืชไร่ พืชผัก	๑๑๒	๒	-	๒	๕	๒	๒๓	๙	๒	๒	๒	๒	๕๒	๒	๗
- ปลูกสัตว์	๕๐๒	๒๖	๓๑	๘๐	๓๗	๑๙	๒๒	๖๔	๑๑	๔๓	๔๘	๒๖	๑๘	๔๔	๓๓
- ประมง	๔๖๓	๒๑	๒๗	๙๒	๓๖	๑๘	๑๔	๖๕	๑๐	๔๑	๔๒	๒๒	๑๔	๔๓	๑๘

การใช้พันธุ์พืช

การใช้พันธุ์พืชเศรษฐกิจของตำบลชุมพล มีการจำแนกพันธุ์ พื้นที่ที่ปลูก ครั้วเรือนที่ปลูก ตลอดจนพื้นที่ที่มีเกษตรกรปลูกมาก ไว้ดังนี้

ชนิดพืชเศรษฐกิจ	พื้นที่ปลูก ทั้งหมด (ไร่)	พันธุ์ที่ปลูก	พื้นที่ปลูก (ไร่)	จำนวน ครั้วเรือน	ปลูกมาก ในหมู่ที่
ยางพารา	๒๐,๙๙๐	๑.พันธุ์สังเสริม	๒๐,๙๙๐	๑,๕๗๘	๓,๗,๔,๒,๑๔,๑๐,๑
ข้าวนาปี	๕๙๙.๒๕	๑.สังข์หยด	๙๙.๒๕	๒๔	๑,๑๒,๖,๒
		๒.เล็บนกปัตตานี	๑๔๑	๓๙	๑,๒,๖
		๓.ปทุมธานี ๑	๑๐๕	๒๒	๒,๓,๖

ปาล์มน้ำมัน	๓๐๔	๑.ลูกผสม	๓๐๔	๔๗	๕,๒,๑,๓,๗,๑๑,๒
-------------	-----	----------	-----	----	----------------

### ปริมาณผลผลิต

ปริมาณผลผลิตของพืชเศรษฐกิจที่เกษตรกรในตำบลผลิตได้ในแต่ละปี ดังนี้

พืชเศรษฐกิจ	พื้นที่ผลิต	ผลผลิต/ไร่	รวมผลผลิต(ตัน)
ยางพารา	๑๙,๔๔๐	๒๕๐	๔,๘๖๐
ข้าวนาปี	๕๙๙.๒๕	๔๐๐	๒๓๙.๗
ปาล์มน้ำมัน	๒๙๘	๑,๖๐๐	๑๗๖.๘

### ข้อมูลด้านเศรษฐกิจ

#### ขนาดถือครองและสิทธิ์ที่ดิน

ตำบลชุมพล มีครัวเรือนเกษตรกร จำนวน ๑,๙๑๘ ครัวเรือน มีพื้นที่ถือครองทางการเกษตร ๓๕,๔๗๖ ไร่ พื้นที่ทำการเกษตรส่วนใหญ่เป็นพื้นที่ปลูกยางพารา นาข้าว ปาล์มน้ำมัน พืชผักและพืชไร่ เกษตรกรมีพื้นที่ที่มีเอกสารสิทธิ์ ร้อยละ ๕๗.๖๘ ไม่มีเอกสารสิทธิ์ ร้อยละ ๔๒.๓๒ ประเภทเอกสารสิทธิ์ประกอบด้วย น.ส.๔ จ, น.ส.๓, น.ส.๓ ก, สปก.๔-๐๑ และ ส.ค.๑ เกษตรกรมีพื้นที่ถือครองโดยเฉลี่ย ๒๐.๙๙ ไร่ต่อครัวเรือน

#### แรงงานและการใช้แรงงาน

ตำบลชุมพล มีประชากรจำนวน ๘,๖๑๙ คน มีจำนวนประชากรในภาคการเกษตร จำนวน ๔,๖๓๑ คน คิดเป็นร้อยละ ๕๓.๗๓ ของจำนวนประชากรทั้งหมด

#### เป้าหมายของการทำฟาร์ม

ยางพารา เกษตรกรส่วนใหญ่จำหน่ายในรูปน้ำยางสด แก่พ่อค้าคนกลางที่มาตั้งจุดรับซื้อในพื้นที่

ข้าว ผลผลิตส่วนใหญ่จะใช้บริโภคในครัวเรือน

ปาล์มน้ำมัน เกษตรกรจำหน่ายให้พ่อค้าคนกลาง (ลานเท) ในพื้นที่ ๑๐๐ %

### เทคนิควิธีการผลิต

เกษตรกรส่วนใหญ่ร้อยละ ๖๕ มีการผลิตพืชแบบวิธีดั้งเดิมที่ปฏิบัติตามกันมาก และมีเกษตรกร ร้อยละ ๓๕ มีการนำเทคโนโลยีและองค์ความรู้มาประยุกต์ใช้กับการผลิตพืช เช่น การใช้ปุ๋ยชีวภาพ ในการ บำรุงดิน การใช้สารชีวภัณฑ์ ในการกำจัดศัตรูพืช การปรับปรุงระบบวันกรีดยางพารา วันเว้นวัน

ผลผลิตเฉลี่ย ราคา ต้นทุนการผลิต

จากข้อมูล ปี ๒๕๕๙ เกษตรกรมีการผลิตพืชเศรษฐกิจ และสามารถจำหน่ายในราคา ตลอดจนมี ต้นทุนการผลิตเฉลี่ย ดังนี้

พืชเศรษฐกิจ	ผลผลิตเฉลี่ย (กก./ไร่)	ราคาเฉลี่ย/กก.	มูลค่าผลผลิต (ล้านบาท)	ต้นทุนการผลิต เฉลี่ย/ไร่
ยางพารา	๒๕๐	๔๙	๔.๘๖	๑๐,๕๐๐
ข้าวนาปี	๔๐๐	๑๒	๐.๒๓	๓,๑๕๐
ปาล์มน้ำมัน	๑,๖๐๐	๕	๐.๘๘	๙,๕๐๐

### การใช้ทุนและการใช้เงินกู้

เกษตรกรในตำบลชุมพล มีการใช้เงินทุนในการประกอบอาชีพทางการเกษตร จากหลายแหล่ง เช่น ใช้เงินทุนของตนเอง เงินกู้จากธนาคารเพื่อการเกษตรและสหกรณ์การเกษตร สหกรณ์การเกษตร กองทุน หมู่บ้าน กลุ่มออมทรัพย์หมู่บ้าน

### ภาระหนี้สินเกษตรกร

เกษตรกรในตำบลชุมพล มีภาระหนี้สินจากสภาวะเศรษฐกิจ ราคาผลผลิตตกต่ำ ส่งผลให้เกษตรกร ต้องการแหล่งเงินทุนจากสถาบันการเงินและกองทุนต่างภายในหมู่บ้าน เพื่อนำไปลงทุนในการประกอบอาชีพ และการศึกษาของบุตร

### จำนวนประชากรและครัวเรือน

ตำบลชุมพล มีครัวเรือนทั้งหมด ๓,๔๑๔ ครัวเรือน มีประชากร จำนวน ๘,๖๑๙ คน มีครัวเรือน เกษตรกร จำนวน ๑,๙๑๘ ครัวเรือน และมีประชากรที่ประกอบอาชีพทางการเกษตร จำนวน ๔,๖๓๑ คน โดย จำแนกออกเป็นรายหมู่บ้านได้ ดังนี้

หมู่ที่	จำนวนครัวเรือน	ประชากร		จำนวนครัวเรือน เกษตรกร	ประชากรภาคเกษตร	
		ชาย	หญิง		ชาย	หญิง
๑	๓๑๔	๔๓๘	๔๓๖	๒๑๒	๒๕๖	๒๖๘
๒	๑๗๖	๒๕๒	๒๗๘	๒๕๒	๑๕๑	๑๕๙
๓	๖๐๗	๙๙๗	๔๐๗	๑๕๐	๑๘๐	๒๖๘
๔	๒๑๙	๒๖๘	๒๙๕	๑๓๘	๑๖๑	๑๖๒
๕	๓๖๑	๓๖๕	๓๗๑	๑๖๘	๒๓๑	๒๓๓
๖	๑๔๐	๑๘๓	๒๐๘	๙๙	๙๙	๑๑๒
๗	๔๒๒	๔๗๓	๕๐๘	๑๙๘	๒๕๐	๒๕๑
๘	๑๓๖	๒๐๐	๒๒๐	๙๖	๑๑๙	๑๒๕
๙	๑๗๒	๒๔๙	๒๕๓	๑๐๖	๑๔๗	๑๕๔
๑๐	๓๗๗	๓๙๒	๓๖๕	๑๔๘	๒๓๑	๒๒๔
๑๑	๑๒๕	๑๘๒	๑๖๗	๙๕	๑๑๐	๑๐๓
๑๒	๑๐๘	๑๘๑	๑๘๔	๘๑	๑๐๙	๑๐๑
๑๓	๑๒๐	๑๘๘	๑๙๗	๘๕	๑๐๗	๑๑๐
๑๔	๑๓๗	๑๘๑	๑๘๑	๙๐	๑๐๕	๑๐๕
รวม	๓,๔๑๔	๔,๕๔๙	๔,๐๗๐	๑,๙๑๘	๒,๒๕๖	๒,๓๗๕

ผู้นำตามธรรมชาติ/ปราชญ์เกษตรกร

ที่	ชื่อ-สกุล	ที่อยู่		เป็นผู้นำเรื่อง/ภูมิปัญญา
		เลขที่	หมู่ที่	
๑	นางอาเรือน บุญพุด	๑๓๓	๗	อกม/เศรษฐกิจพอเพียง
๒	นายน้อม รามยิ่ง	๔๒/๑	๙	อกม/เศรษฐกิจพอเพียง/ทฤษฎีใหม่

๓	นางหนูขาว หนุนตุง	๑๙๘	๔	การผลิตปุ๋ยอินทรีย์
๔	นายคำนึ่ง วัลรัตน์	๓๘	๑	อกม/การผลิตปุ๋ยอินทรีย์
๖	นายเจริญ ชุมค้อย	๒๑๘	๑๒	ทฤษฎีใหม่

## องค์กรในชุมชน/การรวมกลุ่มเพื่อประกอบอาชีพ

หมู่ที่	ชื่อกลุ่ม	จำนวนสมาชิก	ลักษณะของกลุ่ม
๘	กลุ่มแม่บ้านเกษตรกรบ้านสวนโหนด	๒๐	กลุ่มแม่บ้านเกษตรกร
๕	กลุ่มแม่บ้านเกษตรกรบ้านหนองโหล๊ะ	๑๕	กลุ่มแม่บ้านเกษตรกร
๖	กลุ่มแม่บ้านเกษตรกรบ้านทุ่งยวน	๑๐	กลุ่มแม่บ้านเกษตรกร
๒	กลุ่มแม่บ้านเกษตรกรทอนชมพู่สามัคคี	๑๔	กลุ่มแม่บ้านเกษตรกร
๔	กลุ่มแม่บ้านเกษตรกรบ้านขันสามัคคี	๒๐	กลุ่มแม่บ้านเกษตรกร
๑๓	กลุ่มแม่บ้านเกษตรกรหนองโหมง	๒๐	กลุ่มแม่บ้านเกษตรกร
๗	กลุ่มแม่บ้านเกษตรกรบ้านควนดินสอ	๓๑	กลุ่มแม่บ้านเกษตรกร
๗	กลุ่มยุวเกษตรกรโรงเรียนบ้านควนดินสอ	๒๓	กลุ่มยุวเกษตรกร
๑	กลุ่มผลิตผักบ้านชุมพล	๑๕	กลุ่มส่งเสริมอาชีพเกษตรกร
๔	กลุ่มผลิตผักบ้านขัน	๑๕	กลุ่มส่งเสริมอาชีพเกษตรกร
๑๐	กลุ่มผลิตผักบ้านลำกะ	๑๕	กลุ่มส่งเสริมอาชีพเกษตรกร
๑๑	กลุ่มผลิตข้าวบ้านตันธง	๒๐	กลุ่มส่งเสริมอาชีพเกษตรกร
๗	วิสาหกิจชุมชนกลุ่มข้าวสารบ้านควนดินสอ		วิสาหกิจชุมชน
๕	วิสาหกิจชุมชนกลุ่มแปรรูปข้าวเกรียบ		วิสาหกิจชุมชน
๔	วิสาหกิจชุมชนกลุ่มแม่บ้านเกษตรกรบ้านขันสามัคคี		วิสาหกิจชุมชน
๑๓	วิสาหกิจชุมชนกลุ่มแม่บ้านเกษตรกรหนองโหมง		วิสาหกิจชุมชน

๗	วิสาหกิจชุมชนโหละจั่งกระสัมพันธ์		วิสาหกิจชุมชน
๖	วิสาหกิจชุมชนฟาร์มเห็ดบ้านทุ่งยวน		วิสาหกิจชุมชน
๑๔	วิสาหกิจชุมชนฟ้านสุรากลั่น		วิสาหกิจชุมชน
๑๒	วิสาหกิจชุมชนผู้เลี้ยงแพะแกะตำบลชุมพล		วิสาหกิจชุมชน
๑๓	วิสาหกิจชุมชนเครื่องแกงลิครส		วิสาหกิจชุมชน

### ปัญหาความต้องการของเกษตรกร

จากการประชุมแบบมีส่วนร่วมของคณะกรรมการ ศบกต. กลุ่มเกษตรกรผู้ผลิตพืชเศรษฐกิจ เพื่อต้องการรับทราบปัญหา ตลอดจนปัญหาความต้องการเพื่อหาแนวทางพัฒนาหรือแก้ไขในการประกอบอาชีพทางการเกษตร สามารถสรุปประเด็นสำคัญได้ ดังนี้

#### ด้านยางพารา

ปัญหา	สาเหตุของปัญหา	แนวทางการแก้ไข/พัฒนา
<ul style="list-style-type: none"> <li>- ราคาตกต่ำ</li> <li>- โรคใบร่วง</li> <li>- ผลผลิตค่อนข้างต่ำ</li> </ul>	<ul style="list-style-type: none"> <li>- เศรษฐกิจตกต่ำ</li> <li>- ขาดการดูแลรักษาสวนที่ถูกต้อง</li> <li>- ขาดความรู้ทางวิชาการที่ถูกต้อง</li> <li>- ดินมีความอุดมสมบูรณ์ต่ำ</li> </ul>	<ul style="list-style-type: none"> <li>- การรวมกลุ่มจำหน่ายผลผลิต</li> <li>- การประกันราคา</li> <li>- ถ่ายทอดความรู้การจัดการสวนที่ถูกต้อง</li> <li>- ส่งเสริมการใช้ปุ๋ยหมัก ปุ๋ยอินทรีย์</li> <li>บำรุงดิน</li> <li>- ส่งเสริมการปลูกพืชแซมเพื่อเพิ่มรายได้</li> <li>- ส่งเสริมการใช้ปุ๋ยตามค่าวิเคราะห์ดิน</li> </ul>

### ด้านข้าว

ปัญหา	สาเหตุของปัญหา	แนวทางการแก้ไข/พัฒนา
- ผลผลิตต่ำ - โรค/ศัตรู	- ภัยแล้ง,ฝนทิ้งช่วงเนื่องจากพื้นที่ อยู่นอกเขตชลประทาน - ขาดการดูแลรักษาเนื่องจาก เกษตรกรส่วนใหญ่เป็นผู้สูงอายุ - ขาดความรู้ความเข้าใจเกี่ยวกับ ศัตรูพืชและการป้องกันกำจัดที่ ถูกวิธี	- จัดระบบชลประทานในพื้นที่ - ถ่ายทอดความรู้เกี่ยวกับศัตรูพืช และการป้องกันกำจัด - ส่งเสริมการใช้ปุ๋ยตามค่าวิเคราะห์ดิน - ส่งเสริมการใช้สารชีวภัณฑ์ในการ ป้องกันกำจัดศัตรูพืช

### ปาล์มน้ำมัน

ปัญหา	สาเหตุของปัญหา	แนวทางการแก้ไข/พัฒนา
- ผลผลิตต่ำ - โรค/แมลง/ศัตรูพืช - ราคาตกต่ำ	- ขาดการดูแลรักษาสวนที่ถูกต้อง เนื่องจากการปลูกรูปแบบสวน ผสม หรือสวนหลังบ้าน - ขาดการจัดการศัตรูพืชที่ถูกต้อง - ดินมีความอุดมสมบูรณ์ต่ำ	- ถ่ายทอดความรู้การผลิตมังคุด คุณภาพ - รวมกลุ่มจำหน่ายผลผลิตเพื่อเพิ่ม อำนาจการต่อรองราคา - ส่งเสริมการใช้ปุ๋ยหมัก ปุ๋ยอินทรีย์ เพื่อเป็นการบำรุงดิน

บทวิเคราะห์สถานการณ์ของตำบล และบริบทภายนอก

ความเข้มแข็งของตำบล และด้านข้อจำกัด ที่เป็นอุปสรรค หรือจุดอ่อนในการพัฒนาโดยวิเคราะห์เป็นรายพืชเศรษฐกิจได้ ดังนี้

ยางพารา

๑) ศักยภาพของตำบล

- ๑) พื้นที่ปลูกยางพาราส่วนใหญ่มีความเหมาะสม
- ๒) มีจุดรับซื้อผลผลิตเอกชนกระจายอยู่ในพื้นที่
- ๓) เกษตรกรมีทักษะ และประสบการณ์ในการผลิตยางพารา
- ๔) การคมนาคมขนส่งสะดวก

๒) ข้อจำกัดของตำบล

- ๑) เกษตรกรขาดการดูแลรักษาสวนที่ถูกต้อง
- ๒) เกษตรกรขาดการรวมกลุ่มไม่มีอำนาจต่อรองราคา
- ๓) ระบบกรีตไม่ถูกต้อง
- ๔) เกษตรกรจำหน่ายน้ำยางสดในรูปของวัตถุดิบ ไม่มีการแปรรูปผลิตภัณฑ์ เพื่อเพิ่มมูลค่า
- ๕) เกษตรกรบางหมู่บ้านไม่มีเอกสารสิทธิ์ในที่ดินทำกิน

ข้าว

๑) ศักยภาพของตำบล

- ๑) พื้นที่ปลูกอยู่ทั้งหมดอยู่ในเขต ส๑ และ ส๒
- ๒) เกษตรกรมีทักษะ และประสบการณ์ในการทำนา
- ๓) ใช้พันธุ์ส่งเสริม/พันธุ์พื้นเมืองเหมาะสมกับพื้นที่



๒) ข้อจำกัดของตำบล

- ๑) ขาดแคลนน้ำในการทำนา ต้องอาศัยน้ำฝนในการทำนา เนื่องจากพื้นที่อยู่นอกเขตชลประทาน
- ๒) การปฏิบัติและดูแลรักษาของเกษตรกรยังไม่ถูกต้อง
- ๓) ภัยธรรมชาติ ฝนทิ้งช่วง
- ๔) แรงงานส่วนใหญ่เป็นผู้สูงอายุ

ปาล์มน้ำมัน

๑) ศักยภาพของตำบล

- ๑) พื้นที่ปลูกปาล์มน้ำมันส่วนใหญ่มีความเหมาะสมอยู่ในเขต
- ๒) เกษตรกรมีความสนใจเนื่องเป็นพืชเศรษฐกิจทางเลือกสำหรับพื้นที่
- ๓) การคมนาคมสะดวก

๒) ข้อจำกัดของตำบล

- ๑) เกษตรกรขาดทักษะและประสบการณ์ในการดูแลรักษา
- ๒) แหล่งรับซื้อน้อย/ไกล
- ๓) โรค/แมลงศัตรูพืช
- ๔) แหล่งน้ำธรรมชาติในพื้นที่ ไม่สามารถเก็บน้ำไว้ใช้ได้ตลอดปี

## บทที่ ๓

### การจัดเวทีประชาคม

สำนักงานสภาเกษตรกรจังหวัดพัทลุง ได้เชิญกลุ่มเกษตรกร ผู้แทนเกษตรกรระดับหมู่บ้าน ผู้ใหญ่บ้าน ผู้แทนองค์การบริหารส่วนตำบล และผู้แทนหน่วยงานในพื้นที่ เพื่อทำความเข้าใจในรายละเอียดวัตถุประสงค์ ความจำเป็น ความสำคัญของการจัดทำโครงการจัดทำแผนพัฒนาเกษตรกรรมตำบลและการพัฒนาเป็นเกษตรอุตสาหกรรมและวิเคราะห์ข้อมูลสภาพการทำการเกษตรในปัจจุบัน เมื่อวันที่ ๒๖ ธันวาคม ๒๕๖๑ ณ กลุ่มทอฝืน เครือข่ายปราชญ์ชาวบ้าน หมู่ที่ ๙ ตำบลชุมพล อำเภอศรีนครินทร์ จังหวัดพัทลุง



#### ๑. การวิเคราะห์สินค้าเกษตรที่จะมุ่งเน้นเป็นหลัก

โครงการจัดทำแผนพัฒนาเกษตรกรรมตำบลและการพัฒนาเป็นเกษตรอุตสาหกรรมเป็นการส่งเสริม สนับสนุนเกษตรกรหรือองค์กรเกษตรกรรายสินค้าเกษตร พัฒนาเป็นเกษตรอุตสาหกรรมหรือ SMAEs เกษตร ปรับปรุงระบบการผลิตและการตลาดสินค้าเกษตรของเกษตรกรในตำบล โดยอาศัยแผนพัฒนาเกษตรกรรม การบริหารจัดการ วิทยาศาสตร์ เทคโนโลยี และนวัตกรรม เป็นเครื่องมือสร้างมูลค่าเพิ่มผลผลิตทางการเกษตร ตลอดห่วงโซ่คุณค่า ตั้งแต่ต้นน้ำ กลางน้ำ และปลายน้ำ ในรูปแบบเกษตรอุตสาหกรรม SMAEs เกษตร เปลี่ยนแปลงจากเกษตรแบบดั้งเดิมเป็นเกษตรสมัยใหม่เน้นบริหารจัดการและเทคโนโลยี สร้างเกษตรกรให้เป็น ผู้ประกอบการ สำนักงานสภาเกษตรกรจังหวัดพัทลุงจึงจัดเวทีเสวนา เพื่อให้เกษตรกรในตำบลช่วยกันแสดง ความคิดเห็น และตัดสินใจเลือกสินค้าเกษตรที่จะมุ่งเน้นเป็นหลัก

กลุ่มองค์กรเกษตรกรที่มีการดำเนินงานและมีความเข้มแข็งในปัจจุบันได้แก่

กลุ่มวิสาหกิจชุมชนกลุ่มแม่บ้านเกษตรกรบ้านชั้นสามัคคี หมู่ที่ ๔ (ปุ๋ยหมัก ออมทรัพย์)

กลุ่มกลุ่มทอผ้า เครื่องช่ายปราษฎ์ชาวบ้าน หมู่ ๙ (เลี้ยงหมูหลุม ปลุกผัก ปุ๋ยอินทรีย์ น้ำส้มควันไม้)

กลุ่มวิสาหกิจชุมชนผู้เลี้ยงแพะแกะตำบลชุมพล หมู่ ๑๒ (รวม ๔ หมู่บ้าน)

กลุ่มเลี้ยงโคพันธุ์ผสม หมู่ ๔

กลุ่มปลุกผัก หมู่ ๔

กลุ่มเครื่องแกง หมู่ ๙

กลุ่มเลี้ยงวัวพื้นเมือง หมู่ ๙ (หลายหมู่บ้าน)

ที่	ชนิดสินค้าเกษตร	ต้นทุน	ราคาขาย	กำไร/ขาดทุน	ข้อดี ข้อเสีย ปัญหาและอุปสรรค
๑	ยางพารา	๑๖,๐๐๐ บาท/ไร่/ปี	๑๒,๕๗๕ บาท/ไร่/ปี	ขาดทุน ๓,๔๒๕ บาท/ไร่/ปี	-ราคาไม่แน่นอน และตกต่ำ -ต้นยางยืนต้นตาย -อุทกภัย
๒	ไม้ผล ลองกอง, ทุเรียน, มังคุด, เงาะ	๕,๓๓๕ บาท/ไร่/ปี	๑๑,๑๗๗ บาท/ไร่/ปี	กำไร ๕,๘๔๒ บาท/ไร่/ปี	-เป็นอาชีพเสริม -สภาพดินและอากาศเหมาะสม -ราคาผลผลิตไม่แน่นอน -โรคและแมลง
๓	ปาล์ม	๖,๙๕๑ บาท/ไร่/ปี	๑๔,๘๑๔ บาท/ไร่/ปี	กำไร ๗,๘๖๓ บาท/ไร่/ปี	-ราคาไม่แน่นอน -เป็นพืชเชิงเดี่ยว
๔	ข้าว	๒,๒๖๕ บาท/ไร่/รอบ	๖,๘๐๐ บาท/ไร่/รอบ	กำไร ๔,๕๓๕ บาท/ไร่/รอบ	-ราคาไม่แน่นอน -ภัยแล้ง อุทกภัย -ราคาปุ๋ย และยา มีราคาแพง
๕	ปุ๋ยหมัก	๕,๑๔๐ บาท/ตัน	๖,๐๐๐ บาท/ตัน	กำไร ๘๖๐ บาท/ตัน	-ลดต้นทุนการใช้ปุ๋ยเคมี -สร้างรายได้เสริมให้กับชุมชน -ใช้วัสดุภายในท้องถิ่น
๖	เครื่องแกง	๑๐๑ บาท/กิโลกรัม	๑๒๐ บาท/กิโลกรัม	กำไร ๑๙ บาท/กิโลกรัม	-เกิดกระบวนการรวมกลุ่มสร้างอาชีพ -ต้องซื้อวัตถุดิบจากภายนอก

เนื่องจากพื้นที่ทำการเกษตรส่วนใหญ่ของตำบลเป็นพื้นที่สวนยาง นาข้าว และสวนปาล์ม พืชเศรษฐกิจหลักมีการใช้ปุ๋ยเคมีจำนวนมาก ทางกลุ่มวิสาหกิจชุมชนกลุ่มแม่บ้านเกษตรกรบ้านชั้นสามัคคี ได้มีการพัฒนาจากกลุ่มทอผ้า เครื่องช่ายปราษฎ์ชาวบ้าน ในการลดต้นทุนปุ๋ยเคมีกิจกรรมที่ทางกลุ่มได้ดำเนินการ ได้แก่ กลุ่มออมทรัพย์ ปุ๋ยหมัก ปลุกผัก เพื่อสร้างความเข้มแข็งให้กับเกษตรกรและชุมชน สามารถสร้างความรู้ ความสามัคคี รายได้ และแนวทางการพัฒนาการทำเกษตรของชุมชน

## ๒. ข้อมูลปัญหาหนี้สินของเกษตรกร

สำนักงานสภาเกษตรกรจังหวัดพัทลุงได้ประสานงานกับสำนักงานเกษตรและสหกรณ์จังหวัดพัทลุงในฐานะศูนย์ประสานการแก้ไขปัญหาหนี้สินเกษตรกรระดับจังหวัด พบว่าในตำบลชุมพลเกษตรกรมีภาวะหนี้สินสาเหตุของการมีหนี้สิน ได้แก่

- ๑) ลงทุนเพื่อการประกอบอาชีพ ทำสวน เลี้ยงสัตว์ สวนยางพารา สวนปาล์ม การลงทุนภาคเกษตร เป็นเหตุให้มีหนี้สินเพราะภัยธรรมชาติ และราคาผลผลิตตกต่ำ
- ๒) เป็นการกู้ยืมเพื่อการศึกษาของบุตรหลาน

ในที่ประชุมเสนอแนวทางการแก้ไข ได้แก่

- การลดค่าใช้จ่ายที่ฟุ่มเฟือย
- การทำบัญชีครัวเรือน
- การทำแผนชุมชนเพื่อลดค่าใช้จ่าย
- การส่งเสริมอาชีพ
- การปลูกพืชและเลี้ยงสัตว์ในครัวเรือนเพื่อการบริโภค

## ๓. ข้อมูลปัญหาที่ดินทำกิน

จากการทำเวทีประชาคมตำบลชุมพล มีครัวเรือนเกษตรกร จำนวน ๑,๙๑๘ ครัวเรือน มีพื้นที่ถือครองทางการเกษตร ๓๕,๔๗๖ ไร่ พื้นที่ทำการเกษตรส่วนใหญ่เป็นพื้นที่ปลูกยางพารา นาข้าว ปาล์ม น้ำมัน พืชผัก และพืชไร่ เกษตรกรมีพื้นที่ที่มีเอกสารสิทธิ์ ร้อยละ ๕๗.๖๘ ไม่มีเอกสารสิทธิ์ ร้อยละ ๔๒.๓๒มีการนำเสนอปัญหาด้านที่ดิน ดังนี้

ที่	ปัญหาสิทธิที่ดินทำกิน	ข้อเสนอแนวทางการแก้ไขปัญหา
๑	ที่ดินทางการเกษตรไม่มีเอกสารสิทธิ์	เสนอต่อสำนักงานที่ดินจังหวัดเพื่อรับทราบแนวทางการปฏิบัติ

## ๔. ปัญหาแหล่งน้ำเพื่อการเกษตร

จากการทำเวทีประชาคมตำบลชุมพล มีพื้นที่ที่ประสบปัญหาน้ำท่วมซ้ำซาก ซึ่งเป็นแหล่งที่เกษตรกรปลูกข้าว มีการนำเสนอปัญหาด้านน้ำเพื่อการเกษตร ดังนี้

ที่	ปัญหาแหล่งน้ำเพื่อการเกษตร	ข้อเสนอแนวทางการแก้ไขปัญหา
๑	พื้นที่น้ำท่วมซ้ำซาก หมู่ที่ ๑, ๒, ๕, ๖, ๑๑	เสนอปัญหาต่อเทศบาลตำบลชุมพล

## ๕. ปัญหาอื่นๆ

๑. เกษตรกรเสนอให้มีการเปิดจุดรับซื้อน้ำยางเพื่อให้เกษตรกรชาวสวนยางหมู่บ้านที่อยู่ไกลออกไปสามารถเป็นสมาชิกของสหกรณ์ได้ และให้มีการขยายเวลาการรับซื้อให้เร็วขึ้น

๒. เสนอให้ขุดสระในที่ดินสาธารณะประโยชน์ ประมาณ ๑๒ ไร่ เพื่อเป็นแปลงเกษตรแปลงรวมของหมู่บ้าน

๓. การพัฒนาสนับสนุนเมล็ดพันธุ์พืชผักเศรษฐกิจและเมล็ดพันธุ์ผักพื้นบ้าน

๔. ต้องการตลาดสินค้าเกษตรประจำหมู่บ้านและตำบล รวมทั้งตลาดรับซื้อผลผลิตทางการเกษตรของตำบล

## บทที่ ๔

แผนพัฒนาเกษตรกรรมตำบลเป็นเกษตรอุตสาหกรรม (กลุ่มแม่บ้านเกษตรกรบ้านชั้นสามัคคี)

ตำบลชุมพล อำเภอศรีนครินทร์ จังหวัดพัทลุง

### ๑. วิสัยทัศน์

พัฒนาและสร้างอาชีพเสริม พึ่งตนเองได้ อย่างยั่งยืน

### ๒. พันธกิจ

๑. เพื่อพัฒนาและส่งเสริมอาชีพสมาชิก
๒. เพื่อให้สมาชิกรู้จักทำงานเป็นกลุ่ม
๓. เพื่อให้สมาชิกมีความสามัคคี เห็นอกเห็นใจช่วยเหลือซึ่งกันและกัน
๔. เพื่อเพิ่มรายได้สวัสดิการให้แก่สมาชิก ให้พึ่งตนเองได้ในชุมชนสอดคล้องกับปรัชญาเศรษฐกิจพอเพียง

### ๓. ยุทธศาสตร์/กลยุทธ์/โครงการ

#### ยุทธศาสตร์ที่ ๑ การเพิ่มประสิทธิภาพการผลิต

กลยุทธ์

- ๓.๑.๑ การลดต้นทุนการผลิต
- ๓.๑.๒ การเพิ่มปริมาณการผลิต

#### ยุทธศาสตร์ที่ ๒ การยกระดับคุณภาพสินค้าเกษตร เพื่อเพิ่มรายได้

กลยุทธ์

- ๓.๒.๑ ปรับปรุงคุณภาพเกษตรผสมผสาน
- ๓.๒.๒ การหาตลาดและเชื่อมโยงตลาด

#### ยุทธศาสตร์ที่ ๓ การแก้ไขปัญหาหลักด้านการเกษตรในพื้นที่

กลยุทธ์

๓.๓.๑ ประสานงานกับส่วนราชการที่เกี่ยวข้องในการแก้ไขปัญหาหลักด้านการเกษตรในพื้นที่ ดังนี้

๑.การแก้ไขปัญหาน้ำสิ้นของเกษตรกร

๒.การแก้ไขปัญหาดินทำกิน

๓.การแก้ไขแหล่งน้ำเพื่อการเกษตร

๔.การแก้ไขปัญหาอื่นๆ

ยุทธศาสตร์/กลยุทธ์	โครงการ/กิจกรรม	เป้าหมาย	แหล่งงบประมาณ ผู้ดำเนินงาน
<b>ยุทธศาสตร์ที่ ๑ การเพิ่ม ประสิทธิภาพการผลิต</b>			
กลยุทธ์ที่ ๑ ลดต้นทุนการ ผลิต	๑.การพัฒนาของสูตรปุ๋ยอินทรีย์ ชีวภาพ	สมาชิก	-กลุ่ม -สนง.พัฒนาที่ดิน จังหวัดพัทลุง
กลยุทธ์ที่ ๒ การเพิ่มปริมาณ การผลิต	๑.ส่งเสริมปัจจัยการผลิตเกษตร ผสมผสาน	สมาชิก	-กลุ่ม
<b>ยุทธศาสตร์ที่ ๒ การยกระดับ คุณภาพสินค้าเกษตร</b>			
กลยุทธ์ที่ ๑ ปรับปรุงคุณภาพ เกษตรผสมผสาน	๑.การพัฒนากิจกรรมทางการเกษตร ที่เหมาะสมกับพื้นที่	สมาชิก	-กลุ่ม -หน่วยงานสนับสนุน
กลยุทธ์ที่ ๒ การหาตลาดและ เชื่อมโยงตลาด	๑.แผนการประชาสัมพันธ์ให้ สอดคล้องกับปริมาณการผลิตทั้งปี	สมาชิก	-กลุ่ม -ผู้รับซื้อ
<b>ยุทธศาสตร์ที่ ๓ การแก้ไข ปัญหาหลักด้านการเกษตรใน พื้นที่</b>			
-ประสานงานกับส่วนราชการ ที่เกี่ยวข้องในการแก้ไขปัญหา หลักด้านการเกษตรในพื้นที่			
๑.การแก้ไขปัญหาน้ำสิ้นของ เกษตรกร	๑.ประสานขอข้อมูลเกษตรกรที่ขึ้น ทะเบียนน้ำสิ้นจาก สนง.เกษตรและ สหกรณ์จังหวัด	๑๔ หมู่บ้าน	-สนง.เกษตรและ สหกรณ์จังหวัดพัทลุง
๒.การแก้ไขปัญหาดินทำกิน	๑.ที่ดินไม่มีเอกสารสิทธิ์	๑๔ หมู่บ้าน	-สนง.ที่ดินจังหวัด พัทลุง
๓.การแก้ไขแหล่งน้ำเพื่อ การเกษตร	๑.พื้นที่น้ำท่วมซ้ำซาก หมู่ที่ ๑,๒,๕,๖,๑๑	๕ หมู่บ้าน	-เทศบาลตำบลชุมพล

<p>๔.การแก้ไขปัญหาอื่นๆ</p>	<p>๑.เสนอให้มีการเปิดจุดรับซื้อ น้ำยาง</p> <p>๒.เสนอให้ชุดสระในที่ดิน สาธารณะประโยชน์ และ จัดทำเป็นเกษตรแปลงรวม ของหมู่บ้าน หมู่ ๔</p> <p>๓.การพัฒนาสนับสนุนเมล็ด พันธุ์พืชผักเศรษฐกิจและ เมล็ดพันธุ์ผักพื้นบ้าน</p> <p>๔.ต้องการตลาดสินค้าเกษตร ประจำหมู่บ้านและตำบล รวมทั้งตลาดรับซื้อผลผลิต ทางการเกษตร ของตำบล</p>	<p>๑๔ หมู่บ้าน</p>	<p>-สหกรณ์กองทุนสวนยางใน เขตปฏิรูปที่ดินบ้านแพรกยอ</p> <p>-เทศบาลตำบลชุมพล</p> <p>-สนง.เกษตรอำเภอบางแก้ว</p> <p>-ศูนย์วิจัยและพัฒนาการ เกษตรพัทลุง</p> <p>-สนง.เกษตรอำเภอศรี นครินทร์</p>
-----------------------------	--	--------------------	---



### เอกสารอ้างอิง

๑. สำนักงานเกษตรอำเภอศรีนครินทร์ สำนักงานเกษตรจังหวัดพัทลุง. ( ๒๕๖๐).แผนพัฒนาการเกษตรอำเภอศรีนครินทร์ช่วงปี พ.ศ. ๒๕๖๑ – ๒๕๖๔
๒. แผนที่ agrimap (online).(๒๕๖๑) สืบค้นจาก <http://agri-map-online.moac.go.th/>