

บทที่ ๑

โครงการจัดทำแผนพัฒนาเกษตรกรรมตำบลและการพัฒนาเป็นเกษตรอุตสาหกรรม

๑. หลักการและเหตุผล

ปัจจุบันเกษตรกรที่ประกอบอาชีพเกษตรกรรมโดยส่วนใหญ่ยังเป็นเกษตรกรรายย่อยที่มีฐานะยากจน และประสบปัญหาอุปสรรคนานับประการ อาทิขาดแคลนน้ำเพื่อทำการเกษตร ไม่มีที่ดินทำกิน หรือทำกินในที่ดินไม่มีเอกสารสิทธิ์ หรือมีที่ดินทำกินน้อย ไม่เพียงพอต่อการประกอบอาชีพเลี้ยงครอบครัว ดินเสื่อมโทรม ขาดความอุดมสมบูรณ์ ขาดพันธุ์ที่ดีมีคุณภาพ ขาดองค์ความรู้ เทคโนโลยี นวัตกรรมทางการเกษตรใหม่ๆ รวมถึงเงินทุน เพื่อการเพิ่มศักยภาพการผลิต และแปรรูปผลผลิตเพิ่มมูลค่า มีผลผลิตออกสู่ตลาดพร้อมกันหรือใกล้เคียงกันทำให้ผลผลิตล้นตลาดเมื่อผนวกกับการขาดการรวมกลุ่มที่เข้มแข็ง และเกษตรกรส่วนใหญ่ยังผลิตและขายผลผลิตในรูปวัตถุดิบ มีการแปรรูปน้อย จึงทำให้ถูกกดราคาซื้อผลผลิต บางฤดูกาลยังประสบภัยธรรมชาติ ฝนแล้ง น้ำท่วม โรค แมลง ศัตรูพืชระบาด ผลผลิตเสียหาย ขาดรายได้ มีหนี้สินเพิ่มพูน

ทั้งนี้การแก้ปัญหาดังกล่าวให้เกษตรกร นอกจากหน่วยงานในสังกัดกระทรวงเกษตรและสหกรณ์ จำเป็นต้องได้รับการสนับสนุนช่วยเหลือจากหน่วยงานที่เกี่ยวข้องด้วย อาทิ กระทรวงวิทยาศาสตร์และเทคโนโลยี กระทรวงอุตสาหกรรม กระทรวงพาณิชย์ กระทรวงมหาดไทย และกระทรวงทรัพยากรธรรมชาติและสิ่งแวดล้อม เป็นต้น

นอกจากนี้ เพื่อให้เกิดการพัฒนาและแก้ปัญหาของเกษตรกรอย่างยั่งยืน จะต้องส่งเสริมให้เกิดกระบวนการร่วมคิด วิเคราะห์ และแสวงหาแนวทางการพัฒนาของเกษตรกร ด้วยตัวของเกษตรกรเองด้วยจะเป็นผู้ที่เข้าใจปัญหาความต้องการของตนเองได้ดีที่สุด

ในการนี้ สภาเกษตรกรแห่งชาติ จึงได้ริเริ่มให้สภาเกษตรกรจังหวัดต่างๆ จัดให้มีเวทีสำหรับเกษตรกรที่จะได้ร่วมคิด วิเคราะห์ ปัญหาความต้องการของตนเอง พร้อมคิดหาแนวทางการพัฒนาแก้ปัญหาความต้องการดังกล่าว ซึ่งอาจประกอบด้วยปัญหาความเดือดร้อนด้านหนี้สิน ที่ดินทำกิน แหล่งน้ำ ราคาปัจจัยการผลิต และผลผลิตผลการเกษตร สวัสดิการ สิทธิเกษตรกร และการไม่ได้รับความเป็นธรรม เป็นต้น แล้วสรุปรวมจัดทำเป็นแผนพัฒนาเกษตรกรรมระดับตำบล พร้อมกิจกรรม/โครงการที่จะดำเนินการเพื่อการพัฒนาแก้ปัญหาในพื้นที่ตำบลดังกล่าว และสนับสนุนให้เกษตรกรรวมกลุ่มเพื่อดำเนินการพัฒนาแก้ปัญหาของตนเอง ด้วยตัวของเกษตรกรเอง รวมทั้งประสานงานหน่วยงานที่เกี่ยวข้อง ให้การช่วยเหลือในการพัฒนาแก้ปัญหาดังกล่าวของเกษตรกร ซึ่งได้เริ่มดำเนินการมาตั้งแต่ปี งบประมาณ ๒๕๕๙ เป็นต้นมา

โดยในการแก้ปัญหาผลผลิตผลการเกษตรมีราคาตกต่ำและไม่มีเสถียรภาพ ได้มุ่งเน้นให้มีการพัฒนายกระดับของเกษตรกร จากเกษตรกรที่ทำการเกษตรทางการเกษตร และขายผลผลิตในรูปวัตถุดิบที่ได้ราคาต่ำ ให้ดำเนินการแปรรูปผลผลิตเพื่อเพิ่มมูลค่าและจำหน่ายในราคาที่สูงขึ้น มีรายได้มากขึ้น ยกระดับเป็นผู้ประกอบการเกษตรอุตสาหกรรม ดำเนินการครอบคลุมเชื่อมโยงตั้งแต่การผลิต แปรรูป จนถึงตลาด เพื่อผลประโยชน์ส่วนใหญ่ตกแก่เกษตรกร ซึ่งเป็นแนวทางที่เห็นควรดำเนินการต่อเนื่องในปีงบประมาณ ๒๕๖๑ จนถึงอย่างน้อยปี ๒๕๖๔ ซึ่งเป็นปีสิ้นสุดยุทธศาสตร์สภาเกษตรกรแห่งชาติ (ฉบับที่ ๒) ปี ๒๕๖๐-๒๕๖๔

๒.วัตถุประสงค์โครงการ

๒.๑ เพื่อให้มีการจัดทำแผนพัฒนาเกษตรกรรมในระดับตำบล เพื่อการพัฒนาและแก้ปัญหาด้านการเกษตรในพื้นที่ จากการร่วมคิด วิเคราะห์ และค้นหาแนวทางพัฒนาแก้ปัญหาความต้องการของเกษตรกรด้วยตัวของเกษตรกรเอง

๒.๒ เพื่อยกระดับของเกษตรกร/องค์กรเกษตรกรรายสินค้าเกษตร จากการทำการผลิตและขายผลผลิตในรูปแบบวัตถุดิบราคาต่ำ เป็นผู้ประกอบการเกษตรอุตสาหกรรม ดำเนินการครอบคลุมเชื่อมโยงตั้งแต่การผลิต แปรรูป จนถึงการตลาด

๓.เป้าหมาย

๓.๑ จัดทำแผนพัฒนาเกษตรกรรมระดับตำบล อำเภอละ ๑ ตำบล รวม ๑๑ ตำบล

๓.๒ สนับสนุนเกษตรกรหรือองค์กรเกษตรกรรายสินค้าเกษตร ยกกระดับการดำเนินธุรกิจเป็นเกษตรอุตสาหกรรม รวม ๒ กลุ่ม (ประมาณร้อยละ ๑๗ ของตำบลที่มีการจัดทำแผนพัฒนาเกษตรกรรมตำบลในปีที่ผ่านมา)

๔. พื้นที่ดำเนินการ ๑๑ ตำบลใน ๑๑ อำเภอของจังหวัดพัทลุง

๕.งบประมาณโครงการ

งบประมาณดำเนินการทั้งสิ้นรวม ๑๐๐,๔๗๘ บาท (หนึ่งแสนสี่ร้อยเจ็ดสิบแปดบาทถ้วน) จำแนกเป็น

๕.๑ งบประมาณสนับสนุนการจัดทำแผนพัฒนาเกษตรกรรมระดับตำบล ๑๑ ตำบล ตำบลละ ๘,๓๗๐ บาท รวม ๙๒,๐๗๐ บาท

๕.๒ งบประมาณสนับสนุนการพัฒนายกระดับเกษตรกร/องค์กรเกษตรกรเป็นผู้ประกอบการเกษตรอุตสาหกรรม ๒ กลุ่ม รวม ๘,๔๐๘ บาท

๖.หน่วยงานรับผิดชอบ

หน่วยงานหลัก สภาเกษตรกรจังหวัดพัทลุง สำนักงานสภาเกษตรกรจังหวัดพัทลุง และคณะผู้ปฏิบัติงานสภาเกษตรกรระดับตำบล

หน่วยงานสนับสนุน องค์กรบริหารส่วนตำบล สำนักงานเกษตรอำเภอ สถาบันการศึกษา และองค์กรที่เกี่ยวข้อง

๗.กิจกรรมและวิธีการดำเนินงาน แบ่งเป็น ๒ กิจกรรมหลักได้แก่

๗.๑ การจัดทำแผนพัฒนาเกษตรกรรมระดับตำบล

ขั้นที่ ๑ การรวบรวม ศึกษา วิเคราะห์ข้อมูล และยกร่างแผนพัฒนาเกษตรกรรมระดับตำบล

-รวบรวมข้อมูลการทำเกษตรและที่เกี่ยวข้องในพื้นที่ตำบล อาทิ ชนิดหรือประเภทของ การทำการเกษตร จำนวนเกษตรกรที่ทำการเกษตรในแต่ละชนิด จำนวนพื้นที่ทางการเกษตร ราคาปัจจัยการผลิต ต้นทุนการผลิต ราคาผลผลิต ลักษณะทางกายภาพของดิน น้ำ ขนาดการถือครองที่ดินจำนวนกลุ่ม เกษตรกร โรงงานแปรรูป สถานประกอบการ และตลาดจำหน่ายผลิตผลและผลิตภัณฑ์การเกษตร เป็นต้น

-สำรวจข้อมูลสภาพเศรษฐกิจและสังคมของครัวเรือนเกษตรกร อาทิ รายได้ รายจ่าย ทรัพย์สิน หนี้สิน และปัญหาความต้องการของเกษตรกรในพื้นที่

-วิเคราะห์ สังเคราะห์ ข้อมูลที่ได้จากการรวบรวมและจัดทำ “ร่างแผนพัฒนาเกษตรกรรมระดับตำบล” มีรายละเอียดประกอบด้วย วิสัยทัศน์ พันธกิจ เป้าหมาย ยุทธศาสตร์ กลยุทธ์ และกิจกรรม/โครงการเพื่อพัฒนาแก้ปัญหาด้านการเกษตรของเกษตรกรในพื้นที่ โดยร่างแผนพัฒนาเกษตรกรรมดังกล่าว จะต้องมีความสอดคล้องกับปัญหาความต้องการของเกษตรกรในพื้นที่ รวมทั้งมีความสอดคล้องกับยุทธศาสตร์ จังหวัด ยุทธศาสตร์ภาค ตลอดจนยุทธศาสตร์ชาติ ๒๐ ปี แผนพัฒนาเศรษฐกิจและสังคมแห่งชาติ ฉบับที่ ๑๒ แผนพัฒนาจังหวัด/ภาค แผนแม่บทเพื่อพัฒนาเกษตรกรรม พ.ศ.๒๕๖๐-๒๕๖๔ และนโยบายรัฐบาล

ขั้นที่ ๒ การรับฟังความเห็นจากเกษตรกรและผู้เกี่ยวข้อง และปรับปรุง จัดทำแผนพัฒนา เกษตรกรรมระดับตำบล

-จัดให้มีเวทีเพื่อการรับฟังข้อมูล ข้อคิดเห็น และข้อเสนอแนะจากเกษตรกรในพื้นที่และผู้เกี่ยวข้อง อย่างรอบด้าน

-ปรับปรุงร่างแผนพัฒนาเกษตรกรรมระดับตำบล ตามข้อมูล ข้อคิดเห็น และข้อเสนอแนะดังกล่าวและจัดทำแผนพัฒนาเกษตรกรรมระดับตำบลฉบับสมบูรณ์

ขั้นที่ ๓ การประสานการพัฒนาและแก้ปัญหาให้แก่เกษตรกร

-เสนอแผนพัฒนาเกษตรกรรมระดับตำบล ต่อผู้ว่าราชการจังหวัด เพื่อบูรณาการเข้าเป็นส่วนหนึ่งของแผนพัฒนาของจังหวัด รวมทั้งจัดส่งสำนักงานสภาเกษตรกรแห่งชาติ เพื่อดำเนินการในส่วนที่เกี่ยวข้องต่อไป

-ประสานหน่วยงานที่เกี่ยวข้อง เพื่อขอรับการสนับสนุน ช่วยเหลือในการดำเนินการ หรือร่วม บูรณาการความร่วมมือในการดำเนินกิจกรรม/โครงการ

-ประสานการดำเนินการและติดตามผลความก้าวหน้าในการดำเนินกิจกรรม/โครงการ และ รายงานสำนักงานสภาเกษตรกรแห่งชาติ ตลอดจนหน่วยงานที่เกี่ยวข้อง

๗.๒ การพัฒนาระดับกลุ่มเกษตรกรเป็นผู้ประกอบการเกษตรอุตสาหกรรม

-คัดเลือกพื้นที่ดำเนินงานและรวบรวมเกษตรกรที่มีประเด็นปัญหาด้านราคาผลิตผลและผลิตภัณฑ์การเกษตร

-จัดประชุม เพื่อหารือในการวางแผนปฏิบัติงาน เพื่อยกระดับการพัฒนาเป็นเกษตรอุตสาหกรรม

-ประสานงานหน่วยงานที่เกี่ยวข้อง เพื่อขอรับการสนับสนุนในส่วนที่กลุ่มเกษตรกรขาดแคลนจำเป็น เช่น เงินทุน เทคโนโลยี และนวัตกรรมในการผลิต แปรรูปเพิ่มมูลค่า เพื่อขับเคลื่อนการดำเนินงานตามแผนปฏิบัติงานในการพัฒนาเป็นเกษตรอุตสาหกรรม

-ติดตาม ประสานการช่วยเหลือกลุ่มเกษตรกร เพื่อปรับปรุงการดำเนินงานให้เป็นไปตามแผนปฏิบัติงานในการพัฒนาเป็นเกษตรอุตสาหกรรมอย่างมีประสิทธิภาพและประสิทธิผล

๘.แผนการปฏิบัติงาน

กิจกรรม	เป้าหมาย (ตำบล)	งบประมาณ (บาท)	ระยะเวลาการดำเนินการ 2561			
			ต.ค.-ธ.ค.	ม.ค.-มี.ค.	เม.ย.-มิ.ย.	ก.ค.-ก.ย.
1. การจัดทำแผนพัฒนา เกษตรกรรมระดับตำบล	11	92,070				
1.1 การรวบรวม ศึกษา วิเคราะห์ข้อมูล และยกร่าง แผนพัฒนาเกษตรกรรม ระดับตำบล	11		↔			
1.2 การรับฟังความเห็น จากเกษตรกรและผู้เกี่ยวข้อง และปรับปรุง จัดทำ แผนพัฒนาเกษตรกรรม ระดับตำบล	11			↔		
1.3 การประสานการ พัฒนาและแก้ปัญหาให้แก่ เกษตรกร	11				↔	
2 การพัฒนาระดับกลุ่ม เกษตรกรเป็นผู้ประกอบการ เกษตรอุตสาหกรรม	2 กลุ่ม	8,408				
2.1 คัดเลือกพื้นที่ ดำเนินงาน			↔			
2.2 จัดประชุม เพื่อหารือ ในการวางแผนปฏิบัติงาน				↔		
2.3 ประสานงาน หน่วยงานที่เกี่ยวข้อง					↔	
2.4 ติดตาม ประสานการ ช่วยเหลือกลุ่มเกษตรกร					↔	

๙.ตัวชี้วัด

๙.๑ จำนวนตำบลเป้าหมายที่สามารถจัดทำแผนพัฒนาเกษตรกรรมระดับตำบลได้แล้วเสร็จ

๙.๒ จำนวนเกษตรกรที่มีปัญหาด้านหนี้สิน ที่ดินทำกิน แหล่งน้ำเพื่อการเกษตร เงินทุน องค์ความรู้ เทคโนโลยี นวัตกรรม สวัสดิการ สิทธิเกษตรกรและการไม่ได้รับความเป็นธรรม ที่ได้มีการยื่นเรื่องให้หน่วยงานที่เกี่ยวข้อง พิจารณาให้การสนับสนุนช่วยเหลือในการพัฒนาแก้ปัญหาดังกล่าวให้แก่เกษตรกร

๙.๓ จำนวนกลุ่มเกษตรกร ที่สามารถยกระดับการดำเนินธุรกิจเป็นเกษตรอุตสาหกรรม

๑๐. ผลที่คาดว่าจะได้รับ

๑๐.๑ เกิดการจัดทำแผนพัฒนาเกษตรกรรมระดับตำบล ในพื้นที่เป้าหมาย โดยเกษตรกรเข้ามามีส่วนร่วมในการคิด วิเคราะห์ ค้นหาแนวทาง วางแผน และขับเคลื่อนการพัฒนาแก้ปัญหาของเกษตรกร ภายใต้การสนับสนุนของหน่วยงานที่เกี่ยวข้อง นำไปสู่การพัฒนาแก้ปัญหาในพื้นที่อย่างยั่งยืน

๑๐.๒ เกิดการถ่ายทอดขยายผลการดำเนินงานตามโครงการไปสู่เกษตรกรในพื้นที่อื่นๆ

บทที่ ๒

สภาพทั่วไปของตำบลโคกสัก

ตำบลโคกสัก เดิมเป็นหมู่บ้านหนึ่งของตำบลท่ามะเต๋อ มีผู้มาบุกเบิกและตั้งชุมชนขึ้น คือ นายฮัจยีสัน ก้อเต็ม เป็นชาวเมืองไทรบุรี ที่ตั้งชุมชนเป็นเนินสูง ภาษาใต้ เรียกว่าโคก และที่ตั้งของชุมชนนั้น มีต้นสักขนาดใหญ่ ขึ้นอยู่หลายต้นลำธารเล็กๆ ไหลผ่าน กำนันตำบลท่ามะเต๋อสมัยนั้นจึงตั้งชื่อชุมชนนี้เป็นทางการว่า “บ้านโคกสัก” ต่อมาชุมชนมีขนาดใหญ่ขึ้นและเจริญขึ้นประชากรเพิ่มมากขึ้น ทางราชการจึงได้แยกหมู่บ้านของตำบลท่ามะเต๋อ หมู่ที่ ๕,๖,๗,๘ เพื่อตั้งเป็นตำบลใหม่ เรียกว่า ตำบลโคกสักมาจนถึงปัจจุบัน การตั้งบ้านเรือนก็กระจัดกระจายไปทั่วทั้งตำบล ปัจจุบัน มี ๑๓ หมู่บ้าน ส่วนใหญ่จะตั้งอยู่บริเวณถนนสองข้างทาง และริมคลอง ราษฎรนับถือศาสนาพุทธประมาณ ๖๐ % และนับถือศาสนาอิสลาม ๔๐ %

ข้อมูลทางด้านกายภาพ

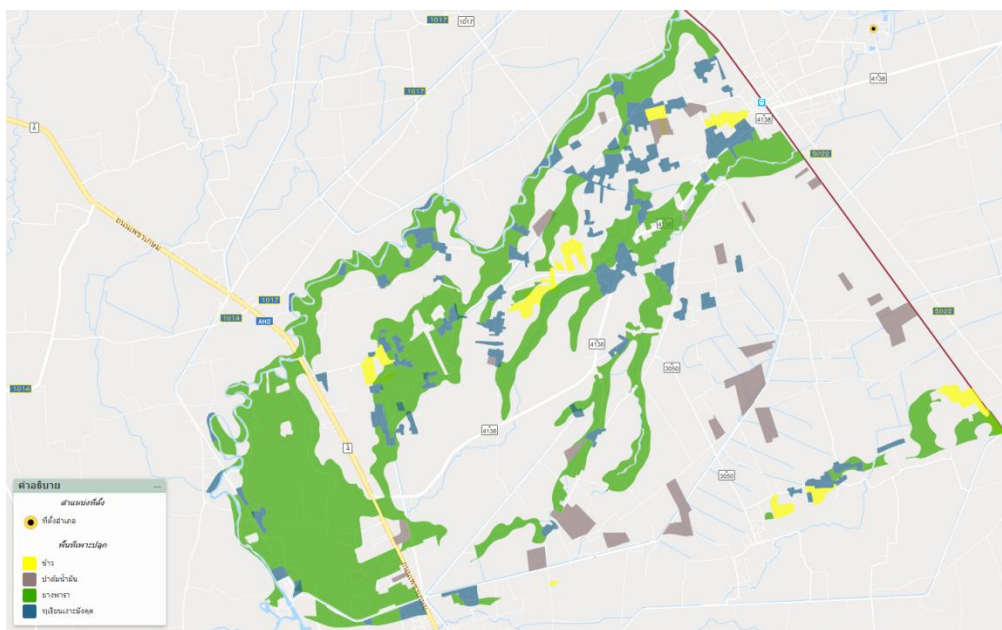
ที่ตั้งอาณาเขต ตำบลโคกสัก มีพื้นที่ทั้งหมด ๓๐,๓๕๓ ไร่ แบ่งเป็น ๑๓ หมู่บ้าน มีลักษณะพื้นที่เป็นที่ราบเรียบถึงพื้นที่ลูกคลื่นลอนลาด ตั้งอยู่ทางทิศตะวันตก ของอำเภอบางแก้ว ห่างจากที่ว่าการอำเภอ ระยะทาง ๕ กิโลเมตร มีอาณาเขต ติดต่อกับตำบลหรือพื้นที่ใกล้เคียง ดังนี้

ทิศเหนือ ติดต่อกับตำบลท่ามะเต๋อ อำเภอบางแก้ว และอำเภอเขาชัยสน

ทิศใต้ ติดต่อกับ อำเภอตะโหมดและอำเภอป่าบอน

ทิศตะวันออก ติดต่อกับ ตำบลท่ามะเต๋อ อำเภอบางแก้ว

ทิศตะวันตก ติดต่อกับ อำเภอเขาชัยสนและอำเภอตะโหมด



ลักษณะภูมิอากาศ

ตำบลโคกสัก อยู่ในเขตมรสุมตะวันตกเฉียงเหนือ และมรสุมตะวันออกเฉียงใต้ ทำให้มีสภาพภูมิอากาศแบบภาคใต้ อยู่ใต้อิทธิพลของมรสุมที่พัดปกคลุมประจำฤดูกาล ทำให้ในปีหนึ่ง ๆ จะมีเพียง ๒ ฤดูกาล คือ

๑) ฤดูร้อน เริ่มตั้งแต่ปลายเดือนมีนาคม – กลางเดือนกันยายน

๒) ฤดูฝน เริ่มตั้งแต่กลางเดือนกันยายน – กลางเดือนมีนาคม

แหล่งน้ำเพื่อการเกษตร

ตำบลโคกสัก มีต้นทุนทางทรัพยากรด้านน้ำ เพื่อใช้ในการประกอบอาชีพทางการเกษตร ประกอบด้วย

๑ แหล่งน้ำจากระบบชลประทาน มี ๓ สาย

๑. สายใหญ่ที่ ๑ ไหลผ่าน หมู่ที่ ๒,๓,๙,๑๐ ความยาว ๘,๐๐๐ เมตร

๒. สายมอไหลผ่าน หมู่ที่ ๒,๕,๗ ความยาว ๓,๐๐๐ เมตร

๓. สายต้นสนไหลผ่าน หมู่ที่ ๑,๔,๕,๖,๑๒ ความยาว ๙,๐๐๐ เมตร

๒ แหล่งน้ำจากธรรมชาติ

คลองธรรมชาติทั้งหมด ๓ สาย

๑. คลองห้วยพุด ไหลผ่าน หมู่ที่ ๒,๗,๑๐ ความยาว ๓,๐๐๐ เมตร

๒. คลองห้วยเนียง ไหลผ่าน หมู่ที่ ๒,๕,๗ ความยาว ๕,๐๐๐ เมตร

๓. คลองห้วยมอไหลผ่าน หมู่ที่ ๕,๗,๑๐ ความยาว ๒,๐๐๐ เมตร

แหล่งน้ำอื่น ๆ

- หานหลิน

- หนองไม้ไผ่

เส้นทางคมนาคม และสาธารณูปโภคที่สำคัญของตำบล

เส้นทางคมนาคม

ถนนสายหลัก ๒ สายคือ

ถนนสายบางแก้ว - หาดไขเต่า

ถนนสายท่าเขียด- บางแก้ว

ข้อมูลสาธารณูปโภค

ประปา มีประปาหมู่บ้าน ๕ แห่ง หมู่ที่ ๒,๓,๔,๕,๑๑

ไฟฟ้า มีไฟฟ้าบริการในตำบลทุกหมู่บ้าน แต่ประชาชนบางส่วนยังไม่มีไฟฟ้าใช้

โทรศัพท์ ส่วนใหญ่โทรศัพท์สาธารณะใช้การไม่ได้ถูกทำลายเสียหาย

สถานีอนามัย ๓ แห่ง

โรงเรียนมัธยมศึกษา ๑ แห่ง

โรงเรียนประถมศึกษา ๗ แห่ง

วัด ๓ แห่ง

มัสยิด ๔ แห่ง

ฉางข้าว ๑ หลัง

องค์การบริหารส่วนตำบล ๑ แห่ง

ศูนย์พัฒนาเด็กเล็ก ๑ แห่ง

โรงผสมอาหารสัตว์ ๑ แห่ง

ศูนย์บริการและถ่ายทอดเทคโนโลยีการเกษตร ๑ แห่ง

พื้นที่น้ำท่วมซ้ำซาก

ตำบลโคกสัก มีพื้นที่ที่ประสบปัญหาน้ำท่วมซ้ำซากบริเวณพื้นที่ หมู่ที่๗,๑๐ และ ๑๓ ซึ่งเป็นแหล่งที่เกษตรกรปลูก ยางพารา พืชไร่ พืชสวน กินพื้นที่ จำนวน ๑๐๓ ไร่ เกษตรกรได้รับผลกระทบ จำนวน ๓๗ ครัวเรือน

ข้อมูลทางด้านชีวภาพ

ข้อมูลพื้นที่ทำการเกษตร/การใช้ที่ดิน

ตำบลโคกสัก มีพื้นที่ทั้งหมดจำนวน ๓๐,๓๕๓ ไร่ มีพื้นที่ทำการเกษตร จำนวน๒๗,๒๕๐ไร่ คิดเป็นร้อยละ๘๘ ประกอบด้วยพื้นที่ปลูกยางพารา จำนวน ๑๓,๗๐๗ ไร่ ไม้ผล/ไม้ยืนต้น จำนวน ๑,๙๐๑ ไร่ปาล์ม น้ำมัน จำนวน ๑,๒๑๘ ไร่ พืชไร่ พืชผัก/ปศุสัตว์/ประมง จำนวน ๒๙๙ ไร่

พันธุ์พืชที่ปลูก/พันธุ์สัตว์เศรษฐกิจ

- ยางพารา เกษตรกรในตำบลเปลี่ยนจากพื้นที่นาเป็นปลูกยางพาราซึ่งส่วนใหญ่ใช้ยางพันธุ์ PRIM ๖๐๐, PB ๒๕๕, PB ๒๔, และ GTI เกษตรกรผลิตยางแผ่นคุณภาพต่ำเป็นส่วนใหญ่ เนื่องจากความเคยชิน และมีภารกิจหลาย ๆ กิจกรรม แต่ปัจจุบันเกษตรกรหันมาขายน้ำยางสดสะดวกไม่ต้องทำแผ่น การใช้ปุ๋ยเคมีของเกษตรกรใช้น้อย และไม่ค่อยถูกต้องตามหลักวิชาการ

- ไม้ผล /ไม้ยืนต้น ส่วนใหญ่เกษตรกรปลูกไม้ผลเป็นสวนขนาดเล็ก สวนแบบผสมผสาน และปลูกแบบสวนหลังบ้าน ไม้ผลที่ปลูกจะเป็น เงาะ ลองกอง ทูเรียน ส้มโชกุน กระท้อน มังคุด มังคุด ส้มโอพื้นที่ปลูก ประมาณ ๔๔๙ ไร่

- พืชไร่/พืชผัก ส่วนใหญ่จะปลูก ช่วงเดือน กุมภาพันธ์ - สิงหาคม พื้นที่ปลูกประมาณ ๒๙๙ ไร่ ได้แก่ข้าวโพด แตงกวา แตงร้าน พริก มะเขือ ถั่วฝักยาว มะระ และพืชผักกินใบต่าง

การผลิตสัตว์

- วัวพื้นเมือง เกษตรกรเลี้ยงแบบลุ่มผูกให้กินหญ้าบริเวณที่รกร้างว่างเปล่า และมีการปลูกหญ้าบ้าง ปัจจุบันเกษตรกรได้ปรับปรุงพันธุ์ โดยการผสมเทียม

- สุกรขุน มีฟาร์มเลี้ยงสุกรขุนและแม่พันธุ์ จำนวน ๖ ฟาร์ม สุกรประมาณ ๙๐๐ ตัว และเกษตรกรรายย่อยเลี้ยงโดยกู่เงินหมู่บ้านและกองทุนหมู่บ้านเลี้ยงครัวเรือนละ ๒-๕ ตัว

- ไก่ มีฟาร์มเลี้ยงไก่และไก่ไข่

- ไก่พื้นเมือง เกษตรกรส่วนใหญ่นิยมเลี้ยงไก่ไว้บริเวณบ้าน เพื่อเป็นอาหารและขายจุนเจือครอบครัว

การประมง

มีการเลี้ยงปลาเกือบทุกหมู่บ้าน ปลาที่เลี้ยงส่วนใหญ่เน้น ปลากินพืช เช่น ปลานิล ปลาทะเพียน ปลา
ยี่สก พื้นที่ประมาณ ๑๔๐ ไร่

ระบบการผลิต

เกษตรกรส่วนใหญ่มีอาชีพการเกษตร การผลิตเน้นเพื่อการจำหน่าย ส่วนที่เหลือไว้เพื่อบริโภคใน
ครัวเรือน

เทคโนโลยีการผลิต

ปัจจุบันเกษตรกรนำเทคโนโลยีการผลิตพืชและสัตว์อย่างมีระบบ โดยการใช้พันธุ์ดีตรงกับความต้องการของตลาด โดยมีพ่อค้าคนกลางและพ่อค้าจำหน่ายปัจจัยการผลิตมาส่งปัจจัยการผลิตถึงฟาร์มของ
เกษตรกร ไม่ว่าจะเป็นเรื่องพันธุ์ อาหาร ปุ๋ยเคมี สารเคมี และเวชภัณฑ์สัตว์

ปริมาณผลผลิต

ปริมาณผลผลิตของพืชเศรษฐกิจที่เกษตรกรในตำบลผลิตได้ในแต่ละปี ดังนี้

แสดงปริมาณผลผลิตที่เกษตรกรผลิตได้

พืชเศรษฐกิจ	พื้นที่ผลิต(ไร่)	ผลผลิต/ไร่	รวมผลผลิต(ตัน)
ยางพารา	๑๓,๗๐๗	๒๕๐	๓,๔๒๖
ข้าวนาปี	๗๐	๔๐๐	๒๘
ปาล์มน้ำมัน	๑,๒๑๘	๒,๒๐๐	๒,๖๗๙
มังคุด	๑๐๑	๔๐๐	๔๐
ลองกอง	๑๓๕	๖๕๐	๘๗
ทุเรียน	๑๒	๗๐๐	๘

ข้อมูลด้านเศรษฐกิจ

- เกษตรกรในตำบลโคกสักมีพื้นที่ถือครองเฉลี่ย ๕-๑๗ ไร่/ครัวเรือน
- จำนวนแรงงานภายในครัวเรือนเฉลี่ยครัวเรือนละ ๓ คน
- รายได้เฉลี่ยทั้งตำบลประมาณ ๒๘,๕๐๐ บาท/ครัวเรือน/ปี

แหล่งเงินทุน

เกษตรกรส่วนใหญ่กู้เงินนอกระบบในพื้นที่ เล่นแชร์ และกู้จากสถาบันการเงินหลาย ๆ แหล่ง เช่น กลุ่มออมทรัพย์, กองทุนหมู่บ้าน, ธนาคารเพื่อการเกษตร, สหกรณ์เพื่อการเกษตร และธนาคารพาณิชย์ต่างๆ

รายได้

เกษตรกรส่วนใหญ่มีรายได้ภาคเกษตร ๒๘,๕๐๐ บาท/ปี

ภาวะหนี้สิน

เกษตรกรส่วนใหญ่ประมาณ ๙๐ % มีหนี้ในระบบและนอกระบบ หนี้สินส่วนใหญ่เป็นการกู้เพื่อการศึกษาของบุตรหลาน

ข้อมูลด้านสังคม

๑) จำนวนประชากรและครัวเรือน

ตำบลโคกสัก มีครัวเรือนทั้งหมด๑,๓๖๓ ครัวเรือน มีประชากร จำนวน ๘,๑๐๑คน มีครัวเรือนเกษตรกร จำนวน ๑,๑๘๒ครัวเรือน และมีประชากรที่ประกอบอาชีพทางการเกษตร จำนวน ๕,๕๗๐คน โดยจำแนกออกเป็นรายหมู่บ้านได้ ดังนี้

แสดงจำนวนครัวเรือนและประชากรของตำบล

หมู่ที่	จำนวนครัวเรือน	ประชากร		จำนวนครัวเรือน เกษตรกร	ประชากรภาคเกษตร	
		ชาย	หญิง		ชาย	หญิง
๑	๑๔๙	๕๓๔	๕๑๙	๑๐๙	๒๘๐	๓๐๙
๒	๑๑๙	๔๓๐	๔๓๖	๑๒๒	๒๔๐	๒๖๘
๓	๙๑	๓๑๔	๒๙๒	๘๔	๑๗๐	๑๙๔
๔	๑๔๖	๒๕๘	๒๘๕	๘๗	๒๐๖	๒๑๔
๕	๑๔๒	๔๓๘	๔๑๒	๑๓๒	๒๗๓	๒๙๑
๖	๑๔๘	๔๓๙	๔๒๑	๑๔๓	๒๕๗	๒๘๒
๗	๙๒	๑๘๐	๑๗๘	๘๖	๑๔๓	๑๖๓
๘	๑๒๔	๒๕๗	๒๗๙	๑๑๖	๑๘๐	๑๙๑
๙	๕๓	๑๘๕	๑๗๕	๔๘	๑๐๘	๑๒๑
๑๐	๖๕	๒๐๑	๑๗๙	๖๑	๑๒๑	๑๓๕
๑๑	๑๐๕	๓๐๗	๓๐๔	๙๔	๑๖๘	๑๙๖
๑๒	๑๒๕	๓๐๘	๓๐๔	๑๑๒	๒๒๑	๒๔๖
๑๓	๑๑๓	๒๑๕	๓๑๖	๗๙	๑๔๘	๑๔๕
รวม	๑,๓๖๓	๔,๐๖๖	๔,๐๓๕	๑,๑๘๒	๒,๖๑๕	๒,๙๕๕

ขนมธรรมเนียม ประเพณี ศาสนาพิธีกรรม อิทธิพลทางความคิด

ปัจจุบันคนในตำบลโคกสักค่อนข้างจะมีอิทธิพล สร้างค่านิยมที่ผิด ทำให้เกิดการแตกแยกทางความคิด เกิดการแก่งแย่งชิงดี ชิงเด่น ทำให้เกิดการต่อต้าน หลาย ๆ กลุ่ม มีการแบ่งพรรคแบ่งพวก ความสามัคคีในหมู่บ้าน เริ่มลดน้อยถอยลง

- ทำบุญเดือนสิบ/ สงกรานต์ / ลอยกระทง
- ชักพระ / ทอดผ้าป่า / ทอดกฐิน / จัดงานปีใหม่
- วันฮารีรายอ / รายาฮายี / วันเมาลิต

องค์กรในชุมชน/การรวมกลุ่มเพื่อประกอบอาชีพ

หมู่ที่	ชื่อกลุ่ม	จำนวนสมาชิก	ลักษณะของกลุ่ม
๔	กลุ่มแม่บ้านเกษตรกรทุ่งรวงทองพัฒนา	๕๓	กลุ่มแม่บ้านเกษตรกร
๙	กลุ่มแม่บ้านเกษตรกรเจริญพรพัฒนา	๕๙	กลุ่มแม่บ้านเกษตรกร
๑๑	กลุ่มแม่บ้านเกษตรกรบ้านบ่อนางชีพัฒนา	๗๕	กลุ่มแม่บ้านเกษตรกร
๑๒	กลุ่มแม่บ้านเกษตรกรบ้านทวดทองรวมใจ	๖๙	กลุ่มแม่บ้านเกษตรกร
๑๓	กลุ่มแม่บ้านเกษตรกรทุ่งนายพันพัฒนา	๔๐	กลุ่มแม่บ้านเกษตรกร
๓	กลุ่มแม่บ้านเกษตรกรบ้านลอนพัฒนา	๗๔	กลุ่มแม่บ้านเกษตรกร
๘	กลุ่มแม่บ้านเกษตรกรทุ่งยางทองพัฒนา	๒๐	กลุ่มแม่บ้านเกษตรกร
๓	กลุ่มยุวเกษตรกรวัดลอน	๓๐	กลุ่มยุวเกษตรกร
๘	ผสมปุ๋ยใช้เองบ้านทุ่งโต๊ะหียะ	๒๐	กลุ่มส่งเสริมอาชีพ

กลุ่มวิสาหกิจชุมชน

ชื่อกลุ่ม	ที่อยู่	จำนวนสมาชิก
วิสาหกิจชุมชนเลี้ยงโคพื้นเมืองบ้านโคกสัก	๑๖๐ ม.๒ ต.โคกสัก อ.บางแก้ว จ.พัทลุง	๒๒
วิสาหกิจชุมชนโคเนื้อและโคพื้นเมือง ต.โคกสัก	๓๓๙ ม.๙ ต.โคกสัก อ.บางแก้ว จ.พัทลุง	๑๖
วิสาหกิจชุมชนแม่บ้านเกษตรกรบ้านบ่อนางชีสามัคคี	๑๖๒ ม.๑๑ ต.โคกสัก อ.บางแก้ว จ.พัทลุง	๓๑
วิสาหกิจชุมชนแม่บ้านเกษตรกรทุ่งยางทองพัฒนา	๑๑๖ ม.๘ ต.โคกสัก อ.บางแก้ว จ.พัทลุง	๕๕
วิสาหกิจชุมชนแม่บ้านเกษตรกรเจริญพรพัฒนา	๑๒๔ ม.๙ ต.โคกสัก อ.บางแก้ว จ.พัทลุง	๓๙
วิสาหกิจชุมชนแม่บ้านเกษตรกรทุ่งรวงทองพัฒนา	๑๖๔ ม.๔ ต.โคกสัก อ.บางแก้ว จ.พัทลุง	๒๘

โครงการตามแผนพัฒนาอาชีพเกษตรกรตามความต้องการของชุมชนเพื่อบรรเทาภัยแล้ง ปี ๒๕๕๘/๕๙ ศบกต.โคกสัก ทั้งหมด จำนวน ๑๐ กลุ่ม ๑๒ โครงการ

- ๑.โครงการเลี้ยงปลาในบ่อซีเมนต์ ม.๒ ต.โคกสัก กลุ่มแม่บ้านเกษตรกรโคกสักสามัคคี
๒. โครงการหมู่บ้านเกษตรสีเขียว ม.๔ บ้านต้นสน ต.โคกสัก กลุ่มวิสาหกิจชุมชนแม่บ้านเกษตรกรทุ่งรวงทองพัฒนา
- ๓.โครงการผลิตปุ๋ยชีวภาพที่มีคุณภาพสูง ม.๖ ต.โคกสัก กลุ่มไม้ผลตำบลโคกสัก
๔. โครงการเลี้ยงปลาในบ่อซีเมนต์ ม.๖ ต.โคกสัก กลุ่มไม้ผลตำบลโคกสัก
๕. โครงการส่งเสริมอาชีพการใช้น้ำน้อยเกษตรกรบ้านคอแห้งงาม ม.๗ ต.โคกสัก กลุ่มคนสถานีวิทยุกระจายเสียงชุมชนสวนป่าห้วยพุด
๖. โครงการเลี้ยงพ่อพันธุ์ แม่พันธุ์ไก่คอล่อน เลี้ยงปลาตุ๊ก บ้านทุ่งไต่หะหิยะ ม.๘ ต.โคกสัก กลุ่มเศรษฐกิจพอเพียงบ้านทุ่งไต่หะหิยะ
๗. โครงการเพาะเห็ดนางฟ้า – นางรม บ้านทุ่งไต่หะหิยะ ม.๘ ต.โคกสัก กลุ่มเพาะเห็ดบ้านทุ่งไต่หะหิยะ
๘. โครงการการจัดทำรังผึ้งและอุปกรณ์การเลี้ยงผึ้งโพรงบ้านทุ่งไต่หะหิยะ ม.๘ ต.โคกสัก กลุ่มเลี้ยงผึ้งโพรง ม.๘บ้านทุ่งไต่หะหิยะ
๙. โครงการผลิตทางการเกษตรและแปรรูปผลผลิตทางการเกษตร ม.๙ ต.โคกสัก กลุ่มวิสาหกิจชุมชนโคเนื้อและ โคพื้นเมืองตำบลโคกสัก
๑๐. โครงการเลี้ยงไก่ไข่ เลี้ยงปลา เลี้ยงกบ ม.๑๒ ต.โคกสัก กลุ่มทวดทองพัฒนา ม.๑๒ ต.โคกสัก
๑๑. โครงการเลี้ยงปลาในบ่อซีเมนต์เลี้ยงไก่ไข่ ม.๑๓ ต.โคกสัก กลุ่มบ้านทุ่งนายพัน
๑๒. โครงการจัดซื้ออุปกรณ์ทำขนม ม.๒ ต.โคกสัก กลุ่มแม่บ้านเกษตรกรโคกสักสามัคคี

ปัญหาความต้องการของเกษตรกร

จากการประชุมแบบมีส่วนร่วมของคณะกรรมการ ศบกต. กลุ่มเกษตรกรผู้ผลิตพืชเศรษฐกิจ เพื่อต้องการรับทราบปัญหา ตลอดจนปัญหาความต้องการเพื่อหาแนวทางพัฒนาหรือแก้ไขในการประกอบอาชีพทางการเกษตร สามารถสรุปประเด็นสำคัญได้ ดังนี้

๑) ด้านยางพารา

ปัญหา	สาเหตุของปัญหา	แนวทางการแก้ไข/พัฒนา
-ด้านราคาผลผลิตตกต่ำ	-ผลผลิตล้นตลาด -โดนกดราคาจากพ่อค้าคนกลาง	-มีการรวมกลุ่มเพื่อต่อรองราคากับพ่อค้าคนกลาง -ทำเกษตรผสมผสาน
-ต้นทุนการผลิตสูง	-ปลูกในพื้นที่ไม่เหมาะสม -ปุ๋ยมีราคาแพง -ขาดแคลนแรงงาน	-ใช้ปุ๋ยสั่งตัด -ใช้ปุ๋ยหมักชีวภาพ -ปลูกพืชแซม

๒) ด้านปาล์มน้ำมัน

ปัญหา	สาเหตุของปัญหา	แนวทางการแก้ไข/พัฒนา
-ด้านราคาผลผลิตตกต่ำ	-โดนกดราคาจากพ่อค้าคนกลาง	-มีการรวมกลุ่มในรูปแบบแปลงใหญ่ -ทำเกษตรผสมผสาน
-ต้นทุนการผลิตสูง	-ปุ๋ยมีราคาแพง -ขาดแคลนแรงงาน	-ใช้ปุ๋ยสั่งตัด -ใช้ปุ๋ยหมักชีวภาพ -ปลูกพืชแซม
-ผลผลิตมีปริมาณน้อย	-ปลูกในพื้นที่ไม่เหมาะสม -ใช้เมล็ดพันธุ์ไม่ได้คุณภาพ	-ปรับเปลี่ยนปลูกพืชที่เหมาะสม -ใช้ต้นพันธุ์ที่มีการรับรอง

๓) ด้านไม้ผล (มังคุด)

ปัญหา	สาเหตุของปัญหา	แนวทางการแก้ไข/พัฒนา
-ด้านราคาผลผลิตตกต่ำ	-โดนกดราคาจากพ่อค้าคนกลาง -ผลผลิตล้นตลาด	-มีการรวมกลุ่มในรูปแบบแปลงใหญ่ -ทำเกษตรผสมผสาน
-ต้นทุนการผลิตสูง	-ปุ๋ยมีราคาแพง	-ใช้ปุ๋ยสั่งตัด -ใช้ปุ๋ยหมักชีวภาพ
-ผลผลิตไม่ได้คุณภาพ	-ปลูกในพื้นที่ไม่เหมาะสม -ขาดการจัดการที่ดี	-ปรับเปลี่ยนปลูกพืชที่เหมาะสม -จัดระบบการจัดการดูแลที่ดี

บทวิเคราะห์สถานการณ์ของตำบล และบริบทภายนอก

ยางพารา

- ๑) ศักยภาพของตำบล
 - ๑) มีพื้นที่เหมาะสมกับการปลูกยางพารา
 - ๒) เกษตรกรมีความรู้และมีการจัดการที่ดี
 - ๓) มีหน่วยงานหรือองค์กรสนับสนุนในพื้นที่ เช่น การยางแห่งประเทศไทย
 - ๔) ผู้นำชุมชนหรือ อคม. มีองค์ความรู้และบริการประชาชนอย่างทั่วถึง
 - ๕) มีระบบชลประทานครอบคลุมทั้งพื้นที่
- ๒) ข้อจำกัดของตำบล
 - ๑) ปัญหาร้ายธรรมชาติโดยเฉพาะอุทกภัย
 - ๒) ราคาผลผลิตตกต่ำและไม่แน่นอน
 - ๓) พื้นที่บางส่วนไม่เหมาะสมกับการปลูกยางพารา

ปาล์มน้ำมัน

- ๑) ศักยภาพของตำบล
 - ๑) มีพื้นที่เหมาะสมกับการปลูกปาล์มน้ำมัน
 - ๒) มีฝนตกชุกตลอดปีและแสงแดดเพียงพอ
 - ๓) เป็นพืชที่ทนทานต่อการเกิดภัยธรรมชาติ
 - ๔) มีจุดรับซื้อผลผลิตในพื้นที่
 - ๕) มีระบบชลประทานครอบคลุมทั้งพื้นที่
 - ๖) เป็นพืชยืนต้นที่มีอายุการให้ผลผลิตยาวนานและออกผลผลิตต่อเนื่องทั้งปี
- ๒) ข้อจำกัดของตำบล
 - ๑) ปัญหาร้ายธรรมชาติโดยเฉพาะอุทกภัย
 - ๒) เกษตรกรส่วนใหญ่ขาดองค์ความรู้ ด้านการจัดการดินปุ๋ย การจัดการแปลงที่เหมาะสม ส่งผลให้มีต้นทุนการผลิตสูงและปริมาณผลผลิตไม่แน่นอน
 - ๓) ขาดแคลนเทคโนโลยีที่จะนำมาปรับใช้
 - ๔) ราคามีความผันผวนค่อนข้างมากทำให้ตลาดขาดเสถียรภาพ

มังคุด

- ๑) ศักยภาพของตำบล
 - ๑) พื้นที่ที่มีความเหมาะสมกับการปลูกมังคุด
 - ๒) เกษตรกรมีความรู้และมีการจัดการที่ดี
 - ๓) มีระบบชลประทานครอบคลุมทั้งพื้นที่
 - ๔) มีฝนตกชุกตลอดปีและแสงแดดเพียงพอ
- ๒) ข้อจำกัดของตำบล
 - ๑) ราคาผลผลิตตกต่ำและไม่แน่นอน

๒) ขาดแคลนเทคโนโลยีที่จะนำมาปรับใช้

๓) เกษตรกรส่วนใหญ่ขาดองค์ความรู้ ด้านการจัดการดินปุ๋ย การจัดการแปลงที่เหมาะสม

สรุปแผนพัฒนาการเกษตรตำบล

พืชเศรษฐกิจ	ประเด็นการพัฒนา
ยางพารา	๑. การลดต้นทุนการผลิตและการเพิ่มปริมาณผลผลิตต่อไร่ ๒. การเพิ่มรายได้ในสวนยางพาราและเกษตรทฤษฎีใหม่ ๓. การรวมกลุ่มวิสาหกิจชุมชนหรือแปลงใหญ่ ๔. ปรับเปลี่ยนการปลูกพืชที่เหมาะสม
ปาล์มน้ำมัน	๑. การลดต้นทุนการผลิตและการเพิ่มปริมาณผลผลิตต่อไร่ ๒. การเพิ่มรายได้ในสวนปาล์มน้ำมัน ๓. การรวมกลุ่มวิสาหกิจชุมชนหรือแปลงใหญ่ ๔. การปรับปรุงบำรุงดิน
มังคุด	๑. การลดต้นทุนการผลิตและการเพิ่มปริมาณผลผลิตต่อไร่ ๒. การปรับปรุงบำรุงดิน ๓. การรวมกลุ่มวิสาหกิจชุมชนหรือแปลงใหญ่ ๔. การปลูกพืชแซม

บทที่ ๓

การจัดเวทีประชาคม

สำนักงานสภาเกษตรกรจังหวัดพัทลุง ได้เชิญกลุ่มเกษตรกร ผู้แทนเกษตรกรระดับหมู่บ้าน ผู้ใหญ่บ้าน ผู้แทนองค์การบริหารส่วนตำบล และผู้แทนหน่วยงานในพื้นที่ เพื่อทำความเข้าใจในรายละเอียดวัตถุประสงค์ ความจำเป็น ความสำคัญของการจัดทำโครงการจัดทำแผนพัฒนาเกษตรกรรมตำบลและการพัฒนาเป็นเกษตรอุตสาหกรรมและวิเคราะห์ข้อมูลสภาพการทำการเกษตรในปัจจุบัน เมื่อวันที่ ๗ ธันวาคม ๒๕๖๐ ณ ศาลาหมู่บ้านหมู่ที่ ๙ ตำบลโคกสักอำเภอบางแก้วจังหวัดพัทลุง



๑. การวิเคราะห์สินค้าเกษตรที่จะมุ่งเน้นเป็นหลัก

โครงการจัดทำแผนพัฒนาเกษตรกรรมตำบลและการพัฒนาเป็นเกษตรอุตสาหกรรมเป็นการส่งเสริมสนับสนุนเกษตรกรหรือองค์กรเกษตรกรรายสินค้าเกษตร พัฒนาเป็นเกษตรอุตสาหกรรมหรือ SMAEs เกษตรปรับปรุงระบบการผลิตและการตลาดสินค้าเกษตรของเกษตรกรในตำบล โดยอาศัยแผนพัฒนาเกษตรกรรม การบริหารจัดการ วิทยาศาสตร์ เทคโนโลยี และนวัตกรรม เป็นเครื่องมือสร้างมูลค่าเพิ่มผลผลิตทางการเกษตร ตลอดห่วงโซ่คุณค่า ตั้งแต่ต้นน้ำ กลางน้ำ และปลายน้ำ ในรูปแบบเกษตรอุตสาหกรรม SMAEs เกษตรเปลี่ยนแปลงจากเกษตรแบบดั้งเดิมเป็นเกษตรสมัยใหม่เน้นบริหารจัดการและเทคโนโลยี สร้างเกษตรกรให้เป็นผู้ประกอบการ สำนักงานสภาเกษตรกรจังหวัดพิจิตรจึงจัดเวทีเสวนา เพื่อให้เกษตรกรในตำบลช่วยกันแสดงความคิดเห็น และตัดสินใจเลือกสินค้าเกษตรที่จะมุ่งเน้นเป็นหลัก

กลุ่มองค์กรเกษตรกรที่มีการดำเนินงานและมีความเข้มแข็งในปัจจุบันได้แก่

๑.วิสาหกิจชุมชนเกษตรผสมผสานบ้านโคกสัก ๖๑ หมู่ ๒ ต.โคกสัก อ.บางแก้ว จ.พิจิตร
โทรศัพท์ ๐๘๐๗๐๘๒๘๘๑

- ผลิตและจำหน่าย ปลาตุก ปลากินพืช - เงินออม เงินกู้
- ผลิตจำหน่าย เกษตรผสมผสาน

๒.วิสาหกิจชุมชนสถานีวิทยุกระจายเสียงชุมชนสวนป่าห้วยพุด ๑๓ หมู่ ๗ ต.โคกสัก อ.บางแก้ว
จ.พิจิตร โทรศัพท์ ๐๘๔๘๕๕๓๕๕๖

- ผลิตและจำหน่ายเตาชีวมวล - ผลิตและจำหน่ายหนังตะลุง
- บริการท่องเที่ยว - จำหน่ายข้าวสาร
- บริการแพทย์แผนไทย - ผลิตและจำหน่ายสับปะรด
- ผลิตและจำหน่ายต้นพันธุ์ไม้ - ผลิตและจำหน่ายน้ำผึ้ง
- จำหน่ายปลาตุก - ผลิตและจำหน่ายขนม
- ผลิตและจำหน่ายน้ำดื่ม - ผลิตปุ๋ยหมัก

๓.วิสาหกิจชุมชนกลุ่มผลิตภัณฑ์จากไม้ชุมชนบ้านโคกสัก ๒๔ หมู่ ๒ ต.โคกสัก อ.บางแก้ว จ.พิจิตร
โทรศัพท์ ๐๙๖๖๔๓๗๖๒๒

- ผลิตภัณฑ์ไม้ งานประดิษฐ์ตกแต่งภายในและภายนอก - ดำเนินการในเรื่องการผลิตเฟอร์นิเจอร์ - ออมทรัพย์

๔.วิสาหกิจชุมชนกลุ่มผลิตภัณฑ์จากไม้ชุมชนบ้านโคกสัก ๒๔ หมู่ ๒ ต.โคกสัก อ.บางแก้ว จ.พัทลุง
โทรศัพท์ ๐๙๖๖๔๓๗๖๒๒

- ผลิตภัณฑ์ไม้ งานประดิษฐ์ตกแต่งภายในและภายนอก - ดำเนินการในเรื่องการผลิต
เฟอร์นิเจอร์ - ออมทรัพย์

๕.วิสาหกิจชุมชนเลี้ยงโคพื้นเมืองบ้านโคกสัก ๑๖๐ หมู่ ๒ ต.โคกสัก อ.บางแก้ว จ.พัทลุง
โทรศัพท์ ๐๘๐๐๓๕๓๓๐๙

- บริการเงินฝาก -เงินกู้
- ผลิตโคพื้นเมืองจำหน่าย

๖.วิสาหกิจชุมชนแม่บ้านเกษตรกรบ่อนางสีสามัคคี ๑๖๒ หมู่ ๑๑ ต.โคกสัก อ.บางแก้ว จ.พัทลุง
โทรศัพท์ ๐๔๒๕๑๗๗๘๕

- ออมทรัพย์ -เงินกู้

๗.วิสาหกิจชุมชนกลุ่มแม่บ้านเกษตรกรทุ่งยางทองพัฒนา ๑๑๖ หมู่ ๘ ต.โคกสัก อ.บางแก้ว จ.พัทลุง
โทรศัพท์ ๐๖๒๘๗๘๗๖๕

- ให้บริการออมทรัพย์-เงินกู้

๘.วิสาหกิจชุมชนกลุ่มแม่บ้านเกษตรกรเจริญพรพัฒนา ๑๒๔ หมู่ ๙ ต.โคกสัก อ.บางแก้ว จ.พัทลุง
โทรศัพท์ ๐๘๙๖๕๓๗๐๙๘

- เงินฝาก -เงินกู้

๙.วิสาหกิจชุมชนกลุ่มแม่บ้านเกษตรกรทุ่งรวงทองพัฒนา ๑๖๔ หมู่ ๔ ต.โคกสัก อ.บางแก้ว จ.พัทลุง
- เงินฝาก -เงินกู้

- แปรรูปข้าวและสินค้าเกษตรอื่นๆ - ปุ๋ยเคมี

- จำหน่ายปุ๋ยชีวภาพ

ที่	ชนิดสินค้าเกษตร	ต้นทุน	ราคาขาย	กำไร/ขาดทุน	ข้อดี ข้อเสีย ปัญหาและอุปสรรค
๑	ยางพารา	๑๖,๐๐๐ บาท/ไร่/ปี	๑๒,๕๗๕ บาท/ไร่/ปี	ขาดทุน ๓,๔๒๕ บาท/ไร่/ปี	-ราคาไม่แน่นอน และตกต่ำ -ต้นยางยืนต้นตาย -อุทกภัย
๒	ไม้ผล ลองกอง, ทุเรียน, มังคุด, เงาะ	๕,๓๓๕ บาท/ไร่/ปี	๑๑,๑๗๗ บาท/ไร่/ปี	กำไร ๕,๘๔๒ บาท/ไร่/ปี	-เป็นอาชีพเสริม -สภาพดินและอากาศเหมาะสม -ราคาผลผลิตไม่แน่นอน -โรคและแมลง
๓	ปาล์ม	๖,๙๕๑ บาท/ไร่/ปี	๑๔,๘๑๔ บาท/ไร่/ปี	กำไร ๗,๘๖๓ บาท/ไร่/ปี	-ราคาไม่แน่นอน -เป็นพืชเชิงเดี่ยว
๔	ข้าว	๒,๒๖๕ บาท/ไร่/รอบ	๖,๘๐๐ บาท/ไร่/รอบ	กำไร ๔,๕๓๕ บาท/ไร่/รอบ	-ราคาไม่แน่นอน -ภัยแล้ง อุทกภัย -ราคาปุ๋ย และยามีราคาแพง

เนื่องจากพื้นที่ทำการเกษตรส่วนใหญ่ของตำบลเป็นพื้นที่สวนยาง และสวนปาล์ม ซึ่งในช่วงฤดูแล้งจะขาดน้ำและในฤดูฝนจะเกิดน้ำท่วม เป็นประจำทุกปี ดังนั้น นอกจากการปลูกพืชที่เป็นรายได้หลักให้กับครอบครัว จึงมีการรวมกลุ่มกันเพื่อใช้เวลาว่างระหว่างวัน ในการทำอาชีพเสริม วิสาหกิจชุมชนเกษตรผสมผสานบ้านโคกสักมีการทำกิจกรรมทางการเกษตรที่เหมาะสมกับพื้นที่เพื่อสร้างรายได้และเป็นแนวทางให้กับเกษตรกรในตำบล กิจกรรมที่ทางกลุ่มได้ดำเนินการ ได้แก่ เพาะเห็ด เลี้ยงปลา เลี้ยงกบ ปลูกผัก และไม้ผล

๒. ข้อมูลปัญหาหนี้สินของเกษตรกร

สำนักงานสภาเกษตรกรจังหวัดพัทลุงได้ประสานงานกับสำนักงานเกษตรและสหกรณ์จังหวัดพัทลุงในฐานะศูนย์ประสานการแก้ไขปัญหาหนี้สินเกษตรกรระดับจังหวัด พบว่าในตำบลโคกสักเกษตรกรมีภาวะหนี้สินประมาณ ๙๐ % สาเหตุของการมีหนี้สิน ได้แก่

- ๑) ลงทุนเพื่อการประกอบอาชีพ ทำสวน เลี้ยงสัตว์ สวนยางพารา สวนปาล์ม การลงทุนภาคเกษตร เป็นเหตุให้มีหนี้สินเพราะภัยธรรมชาติ และราคาผลผลิตตกต่ำ
- ๒) เป็นการกู้เพื่อการศึกษามูลนิธิบุตรหลาน

ในที่ประชุมเสนอแนวทางการแก้ไข ได้แก่

- การลดค่าใช้จ่ายที่ฟุ่มเฟือย
- การทำบัญชีครัวเรือน
- การทำแผนชุมชนเพื่อลดค่าใช้จ่าย
- การส่งเสริมอาชีพ
- การปลูกพืชและเลี้ยงสัตว์ในครัวเรือนเพื่อการบริโภค

๓. ข้อมูลปัญหาที่ดินทำกิน

จากการทำเวทีประชาคมตำบลโคกสัก มีการนำเสนอปัญหาด้านที่ดิน ดังนี้

ที่	ปัญหาสิทธิที่ดินทำกิน	ข้อเสนอแนวทางการแก้ไขปัญหา
๑	ที่ดินทางการเกษตรไม่มีเอกสารสิทธิ์	เสนอต่อสำนักงานที่ดินจังหวัดเพื่อรับทราบแนวทางการปฏิบัติ

๔. ปัญหาแหล่งน้ำเพื่อการเกษตร

จากการทำเวทีประชาคมตำบลโคกสัก มีการนำเสนอปัญหาด้านน้ำเพื่อการเกษตร ดังนี้

ที่	ปัญหาแหล่งน้ำเพื่อการเกษตร	ข้อเสนอแนวทางการแก้ไขปัญหา
๑	พื้นที่น้ำท่วมซ้ำซาก หมู่ที่๗,๑๐,๑๓	เสนอปัญหาต่อเทศบาลตำบลโคกสัก
๒	ขาดแคลนน้ำในระบบส่งน้ำจากฝายท่าเขียด	เสนอปัญหาต่อฝายท่าเขียด

๕. ปัญหาอื่นๆ

๑. ความต้องการเชื่อมโยงตลาด ของผลผลิตทางการเกษตรในพื้นที่
๒. สร้างกลุ่มรับซื้อน้ำยางรายย่อย
๓. การปรับเปลี่ยนให้เกิดอาชีพเสริม

บทที่ ๔

แผนพัฒนาเกษตรกรรมตำบลเป็นเกษตรอุตสาหกรรม (เกษตรผสมผสาน)

ตำบลโคกสัก อำเภอบางแก้ว จังหวัดพัทลุง

๑. วิสัยทัศน์

เสริมสร้างชุมชนเข้มแข็ง แนวทางสร้างอาชีพเสริม พึ่งตนเองได้ อย่างยั่งยืน

๒. พันธกิจ

๑. เพื่อสร้างกิจกรรมเสริมสร้างรายได้ให้กับสมาชิก
๒. เพื่อให้สมาชิกรู้จักสามัคคี
๔. เพื่อผลิตอาหารที่ปลอดภัยแก่ชุมชน

๓. ยุทธศาสตร์/กลยุทธ์/โครงการ

ยุทธศาสตร์ที่ ๑ การเพิ่มประสิทธิภาพการผลิต

กลยุทธ์

- ๓.๑.๑ การลดต้นทุนการผลิต
- ๓.๑.๒ การเพิ่มปริมาณการผลิต

ยุทธศาสตร์ที่ ๒ การยกระดับคุณภาพสินค้าเกษตร เพื่อเพิ่มรายได้

กลยุทธ์

- ๓.๒.๑ ปรับปรุงคุณภาพเกษตรผสมผสาน
- ๓.๒.๒ การหาตลาดและเชื่อมโยงตลาด

ยุทธศาสตร์ที่ ๓ การแก้ไขปัญหาหลักด้านการเกษตรในพื้นที่

กลยุทธ์

๓.๓.๑ ประสานงานกับส่วนราชการที่เกี่ยวข้องในการแก้ไขปัญหาหลักด้านการเกษตรในพื้นที่ ดังนี้

- ๑.การแก้ไขปัญหาหนี้สินของเกษตรกร
- ๒.การแก้ไขปัญหาที่ดินทำกิน
- ๓.การแก้ไขแหล่งน้ำเพื่อการเกษตร
- ๔.การแก้ไขปัญหาอื่นๆ

ยุทธศาสตร์/กลยุทธ์	โครงการ/กิจกรรม	เป้าหมาย	แหล่งงบประมาณ ผู้ดำเนินงาน
ยุทธศาสตร์ที่ ๑ การเพิ่มประสิทธิภาพการผลิต			
กลยุทธ์ที่ ๑ ลดต้นทุนการผลิต	๑.การพัฒนาของสูตรปุ๋ยอินทรีย์ชีวภาพ	สมาชิก	-กลุ่ม -สนง.พัฒนาที่ดิน จังหวัดพัทลุง
กลยุทธ์ที่ ๒ การเพิ่มปริมาณการผลิต	๑.ส่งเสริมปัจจัยการผลิตเกษตรผสมผสาน	สมาชิก	-กลุ่ม
ยุทธศาสตร์ที่ ๒ การยกระดับคุณภาพสินค้าเกษตร			
กลยุทธ์ที่ ๑ ปรับปรุงคุณภาพเกษตรผสมผสาน	๑.การพัฒนากิจกรรมทางการเกษตรที่เหมาะสมกับพื้นที่	สมาชิก	-กลุ่ม -หน่วยงานสนับสนุน
กลยุทธ์ที่ ๒ การตลาดและเชื่อมโยงตลาด	๑.แผนการประชาสัมพันธ์ให้สอดคล้องกับปริมาณการผลิตทั้งปี	สมาชิก	-กลุ่ม -ผู้รับซื้อ
ยุทธศาสตร์ที่ ๓ การแก้ไขปัญหาหลักด้านการเกษตรในพื้นที่			
-ประสานงานกับส่วนราชการที่เกี่ยวข้องในการแก้ไขปัญหาหลักด้านการเกษตรในพื้นที่			
๑.การแก้ไขปัญหาหนี้สินของเกษตรกร	๑.ประสานขอข้อมูลเกษตรกรที่ขึ้นทะเบียนหนี้สินจาก สนง.เกษตรและสหกรณ์จังหวัด	๑๓ หมู่บ้าน	-สนง.เกษตรและสหกรณ์จังหวัดพัทลุง
๒.การแก้ไขปัญหาที่ดินทำกิน	๑.ที่ดินไม่มีเอกสารสิทธิ์	๑๓ หมู่บ้าน	-สนง.ที่ดินจังหวัดพัทลุง

๓.การแก้ไขแหล่งน้ำเพื่อการเกษตร	๑.พื้นที่น้ำท่วมซ้ำซาก หมู่ที่ ๗,๑๐,๑๓ ๒.ขาดแคลนน้ำในระบบส่งน้ำจากฝายท่าเขียด	๓ หมู่บ้าน ๑๓หมู่บ้าน	-เทศบาลตำบลโคกสัก -ฝายท่าเขียด
๔.การแก้ไขปัญหาอื่นๆ	๑.ความต้องการเชื่อมโยงตลาด ของผลผลิตทางการเกษตรในพื้นที่ ๒.การปรับเปลี่ยนให้เกิดอาชีพเสริมที่เหมาะสมกับพื้นที่	สมาชิก	-กลุ่ม -สนง.เกษตรอำเภอบางแก้ว -สนง.เกษตรอำเภอบางแก้ว

เอกสารอ้างอิง

๑. สำนักงานเกษตรอำเภอบางแก้วสำนักงานเกษตรจังหวัดพัทลุง. (๒๕๖๐).แผนพัฒนาการเกษตรอำเภอบางแก้วช่วงปี พ.ศ. ๒๕๖๑ – ๒๕๖๔
๒. แผนที่ agrimap (online).(๒๕๖๑) สืบค้นจาก <http://agri-map-online.moac.go.th/>